



EVROPSKÁ UNIE
Evropský fond pro regionální rozvoj
Integrovaný regionální operační program



MINISTERSTVO
PRO MÍSTNÍ
ROZVOJ ČR

Strategie komunitně vedeného místního rozvoje MAS ŠIPKA na období 2021–2027

Datum zpracování (červen, 2021)

Verze 1.0

Dne 28. 7. 2021 schválila Členská schůze Místní akční skupiny Šipka, z.s.

Koncepční část

Obsah

1. Popis území působnosti MAS a popis zahrnutí komunity do tvorby strategie.....	4
1.1 Vymezení území působnosti MAS pro realizaci SCLLD v období 2021–2027	4
1.1.1 Stručná socioekonomická charakteristika území působnosti MAS	5
1.2 Mapové zobrazení území působnosti MAS	6
1.3 Popis zahrnutí komunity do tvorby strategie	7
1.3.1 Popis historie a zkušeností MAS	7
1.3.2 Popis zapojení komunity a relevantních aktérů místního rozvoje do tvorby SCLLD	8
1.3.3 Odkaz na úložiště záznamů	10
2. Analytická část.....	11
2.1 Socioekonomická analýza.....	11
2.2 Analýza rozvojových potřeb a rozvojového potenciálu území působnosti MAS.....	18
3. Strategická část.....	28
3.1 Strategický rámec	28
3.1.1 Vize	28
3.1.2 Strategické cíle	28
3.1.3 Specifické cíle a opatření Strategického rámce.....	29
3.2 Vazba na Strategii regionálního rozvoje ČR 21+.....	38
3.3 Popis integrovaných rysů strategie	42
3.4 Popis inovativních rysů strategie.....	51
4. Implementační část	52
4.1 Popis řízení včetně řídicí a realizační struktury MAS.....	52
4.2 Popis animačních aktivit	52
4.3 Popis spolupráce mezi MAS na národní a mezinárodní úrovni a přeshraniční spolupráce	53
4.4 Popis monitoringu a evaluace strategie	53
4.4.1 Indikátory na úrovni strategických cílů Strategického rámce SCLLD.....	54
5. Povinná příloha – Čestné prohlášení.....	55

Seznam tabulek

Tabulka 1: Seznam obcí, ve kterých bude realizována strategie MAS Šipka.....	4
Tabulka 2: Zapojení komunity do tvorby strategie SCLLD.....	9
Tabulka 3: Seznam obcí, ve kterých byly realizovány individuální rozhovory.....	9
Tabulka 4: Analýza rozvojových potřeb.....	18
Tabulka 5: Schéma hierarchie cílů a opatření SCLLD.....	35
Tabulka 6: Naplňování SRR ČR 21+ prostřednictvím opatření Strategického rámce SCLLD	38
Tabulka 7: Matice integrovaných rysů SCLLD MAS ŠIPKA 21+	42
Tabulka 8: Indikátory na úrovni strategických cílů SCLLD – příklad	54

Seznam obrázků

Obrázek 1: Území působnosti MAS ŠIPKA s vyznačením hranic obcí.....	6
Obrázek 2: Území působnosti MAS ŠIPKA v kontextu regionů NUTS2 a NUTS3	7
Obrázek 3: Území působnosti MAS Šipka v kontextu regionů NUTS3	7
Obrázek 4: Organizační struktura MAS Šipka.....	52

Seznam grafů

Graf 1: Vývoj počtu obyvatel MAS Šipka v letech 2015-2020	11
Graf 2: Struktura hospodářství zájmového území MAS Šipka.....	13
Graf 3: Vývoj počtu registrovaných uchazečů o zaměstnání 2000 - 2020	14
Graf 4: Podíl jednotlivých druhů pozemků.....	17

1. Popis území působnosti MAS a popis zahrnutí komunity do tvorby strategie

1.1 Vymezení území působnosti MAS pro realizaci SCLLD v období 2021–2027

Identifikace MAS Šipka

Název subjektu: Místní akční skupina Šipka, z.s.

Adresa: Myslotínská 1786, 393 01 Pelhřimov

Zapsaná: Krajský soud v Českých Budějovicích

Datum zápisu: 1. 1. 2014

Právní forma: spolek

IČ: 26987261

Tabulka 1: Seznam obcí, ve kterých bude realizována strategie MAS Šipka

Kód obce	Název obce	NUTS 4/LAU 1 (okres)	Počet obyvatel obce	Rozloha obce (km ²)
561118	Bácovice	Pelhřimov	90	4,72
529826	Čelistná	Pelhřimov	96	3,08
561142	Černov	Pelhřimov	127	2,61
547778	Červená Řečice	Pelhřimov	1006	26,46
598704	Čížkov	Pelhřimov	128	3,03
561932	Dobrá Voda	Pelhřimov	205	8,41
551546	Dubovice	Pelhřimov	78	3,04
547913	Horní Cerekev	Pelhřimov	1837	31,98
561461	Jankov	Pelhřimov	41	1,69
598712	Kojčice	Pelhřimov	331	5,96
561371	Krasíkovice	Pelhřimov	128	2,22
548219	Křelovice	Pelhřimov	337	15,36
598721	Libkova Voda	Pelhřimov	255	7,41
561266	Litohošť	Pelhřimov	58	3,5
561177	Nová Buková	Pelhřimov	111	5,16
561967	Olešná	Pelhřimov	564	12,74
561916	Pavlov	Pelhřimov	134	1,74
547492	Pelhřimov	Pelhřimov	16048	95,28
561941	Proseč pod Křemešníkem	Pelhřimov	83	5,32
598755	Putimov	Pelhřimov	276	3,21
562009	Rynárec	Pelhřimov	624	5,99
561487	Střítež pod Křemešníkem	Pelhřimov	67	3,74
598763	Svépravice	Pelhřimov	120	5,16
548987	Útěchovice	Pelhřimov	61	6,24
537730	Útěchovičky	Pelhřimov	71	4,06
549045	Velký Rybník	Pelhřimov	198	6,27

599239	Vokov	Pelhřimov	182	2,66
549142	Vyskytná	Pelhřimov	710	14,69
549177	Zachotín	Pelhřimov	246	10,05
561975	Zajíčkov	Pelhřimov	228	4,54
561908	Žirov	Pelhřimov	84	2,82

Zdroj: Žádost o kontrolu dodržování standardů MAS, ISKP14+ (údaje k 15. 12. 2020)

1.1.1 Stručná socioekonomická charakteristika území působnosti MAS

Místní akční skupina Šipka se rozkládá především na území Sdružení mikroregionu Pelhřimov a je doplněna o další obce v západní části Kraje Vysočina. Zájmové území je tvořeno 31 obcemi, které náleží k okresu Pelhřimov a žije v nich 24 524 obyvatel. Rozloha území činí 309,14 km² a hustota osídlení je nízká. Přírozeným centrem regionu je město Pelhřimov (bývalé okresní město), které je od 1. ledna 2003 obcí s rozšířenou působností. Všechny obce, jež tvoří zájmové území, spadají do tohoto správního obvodu.

Českomoravská vrchovina, v jejíž jižní části se rozprostírá Mikroregion Pelhřimov, je jednou z ekologicky nejzachovalejších oblastí České republiky. Mikroregion se rozkládá v malebné krajině tvořené zaoblenými vrchy porostlými smíšenými lesy, širokými údolími s rybníky a vodními toky. Oblast je díky reliéfu vhodná především pro cykloturistiku, agroturistiku a pěší turistiku. Na území mikroregionu existuje síť značených stezek. Ve městě Pelhřimov je cestovní ruch v první řadě vázán na historické jádro – městskou památkovou rezervaci. V této oblasti hraje svou významnou roli soukromá Agentura Dobrý den, s.r.o., která provozuje Muzeum rekordů a kuriozit a každoročně pořádá Festival rekordů a kuriozit, Masopustní průvod, Dětský den a jiné kulturní akce v našem zájmovém území.

Kvalita technické infrastruktury včetně rozsahu vybavenosti se v jednotlivých obcích velmi různí. V oblasti pitné vody má sice většina obcí rozvedený vodovod, avšak často je velmi starý a vyžaduje mnoho oprav. Na druhou stranu některé obce bojují s vlastními zdroji (studny již nemají dostatečnou kapacitu nebo se v nich zhoršila kvalita vody), proto je potřeba podporovat i novou výstavbu studní či zvýšení jejich kapacity. Kvalita odvádění a čištění odpadních vod ne vždy odpovídá potřebám a aktuální legislativě. V některých obcích území jsou odpadní vody odváděny do bezodtokových jímek neboli žump, jejichž obsah je vyvážen případně do septiků (prostých, biologických) s přepady, které jsou napojeny na dešťovou kanalizaci, která slouží k odvádění jak dešťových, tak splaškových vod do vodních toků. Většinou malých obcí nyní vzniká povinnost vybudovat čističky odpadních vod nebo jinak vhodným způsobem zajistit likvidaci splaškové vody. Jelikož je území MAS kopcovité, tak se v některých obcích může jevit jako nejvhodnější alternativa pro řešení problému instalace domácích čističek před každý dům v obci a následné využití dešťové kanalizace. Toto řešení zároveň nejméně zatíží obecní rozpočty následnými mandatorními výdaji.

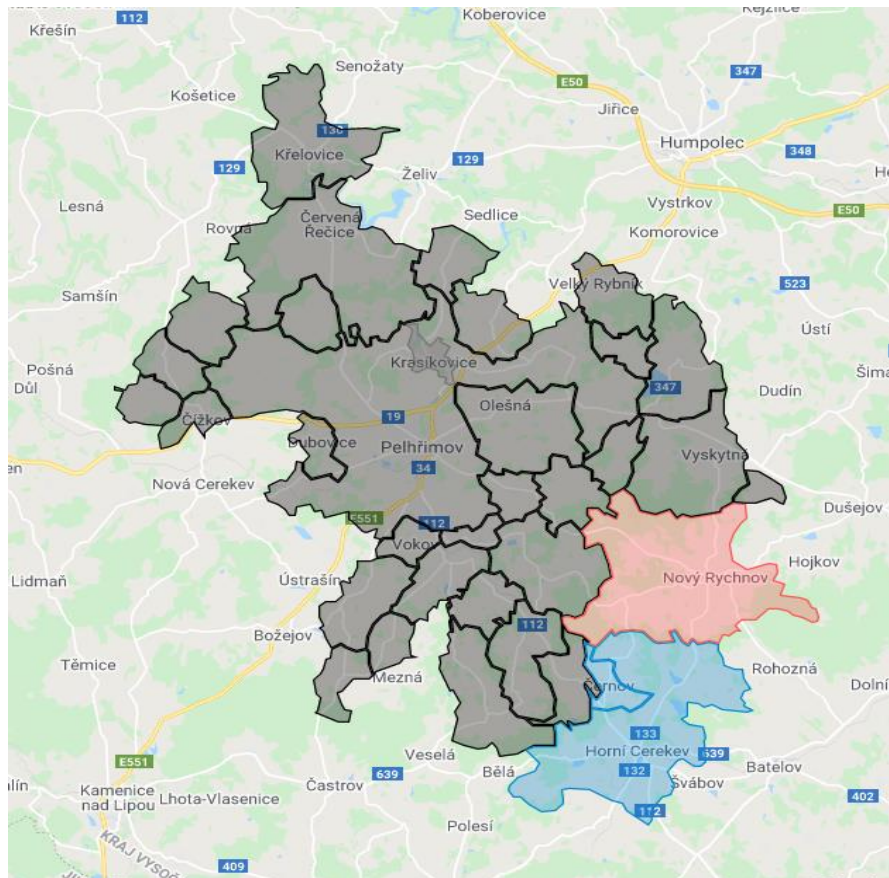
Počet ekonomických subjektů v jednotlivých obcích mikroregionu je do značné míry závislý na populační velikosti obce. Celkově vyplývá, že 68 % všech podnikatelských subjektů podniká ve městě Pelhřimov. Město tak i v této hodnocené oblasti výrazným způsobem ovlivňuje strukturu hospodářství. K nejvýznamnějším zaměstnavatelům patří Agrostroj Pelhřimov, Spojené Kartáčovny a.s. a ADÉLKA, a.s. V současné době se však rozrůstá průmyslová zóna na okraji města Pelhřimov, kde sídlí malé a střední podniky. V rámci struktury ekonomických jednotek má v zájmovém území MAS dominantní postavení sektor služeb, následuje průmysl, stavebnictví a zemědělství.

V zájmovém území MAS Šipka se nachází několik chráněných objektů, nejčastěji jde o maloplošná chráněná území a památné stromy. Většina z nich je chráněna z důvodu přírodních úkazů na jednotlivých tocích v území a některé jsou i z důvodu výskytu chráněných živočichů, především bezobratlých koryšů. Výměra zvláště chráněných území v okrese Pelhřimov činí necelá 0,2 % plochy

okresu. Celorepublikový průměr je 1,05 %. V okrese Pelhřimov není žádné velkoplošné zvláště chráněné území (např. národní park). Značná zachovalost reliéfu krajiny a její vegetace vedla k vyhlášení řady chráněných území, v nichž je možné se setkat se vzácnými druhy rostlin, ojedinělými druhy živočichů a zajímavými geologickými útvary.

1.2 Mapové zobrazení území působnosti MAS

Obrázek 1: Území působnosti MAS ŠIPKA s vyznačením hranic obcí

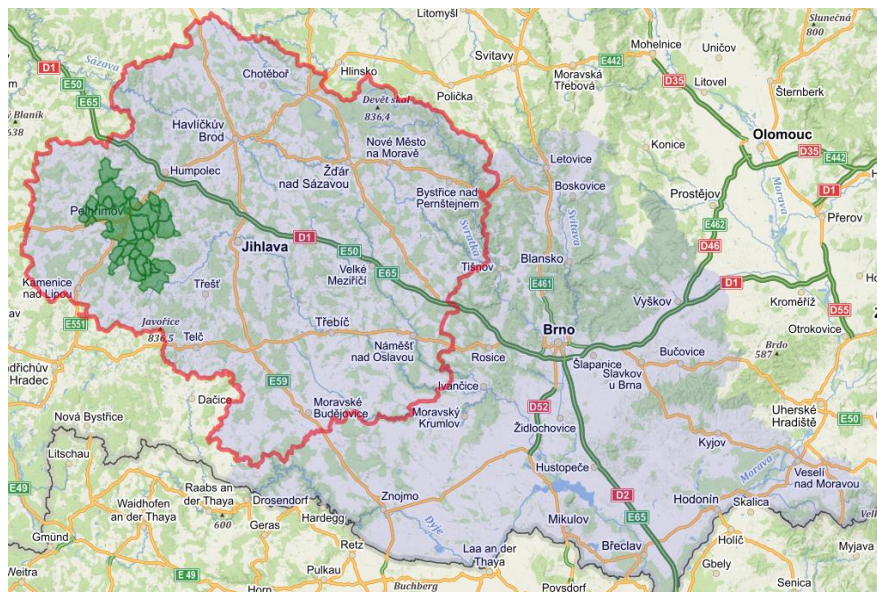


Zdroj: Vlastní zpracování 2021

Změna území mezi programovacími obdobími v letech 2014 - 2020 a 2021 - 2027.

Šedivá = nezměněné území, červená = odešla z MAS, modrá = nově přistoupily

Obrázek 2: Území působnosti MAS ŠIPKA v kontextu regionů NUTS2 a NUTS3



Zdroj: Vlastní zpracování 2021

Obrázek 3: Území působnosti MAS Šipka v kontextu regionů NUTS3



Zdroj: Vlastní zpracování 2021

1.3 Popis zahrnutí komunity do tvorby strategie

1.3.1 Popis historie a zkušeností MAS

Místní akční skupina Šipka, vznikla v roce 2004 z iniciativy občanského sdružení Hodina H, Agentury Dobrý den, aktivních občanů žijících v jejím zájmovém území a členů Mikroregionu Pelhřimovska. Po svém založení podávala žádost o dotaci do programu LEADER+, která bohužel nebyla podpořena. Proto se místní akční skupina zaměřila na realizaci projektů v rámci programu Mládež, později Mládež v akci, zároveň realizovala několik projektů založených na občanské iniciativě za částečné finanční podpory

kraje Vysočina. V říjnu 2008 MAS Šipka registrovala žádost o podporu SPL v rámci osy IV. LEADER. Tato žádost byla zamítnuta. Následně MAS Šipka realizovala pilotní projekt v České republice v rámci programu Mládež v akci, který byl založený na mezisektorové a mezinárodní spolupráci. Následně se organizace orientovala na projekty spolupráce z nejrůznějších dotačních programů. V roce 2015 dle NOZ změnila svůj statut na spolek a podala žádost o standardizaci.

SCLLD MAS Šipka 2014 – 2020 vznikla za účelem stanovení cílů Místní akční skupiny Šipka, z.s. Hlavním cílem je zajištění celkového rozvoje regionu MAS Šipka jako regionu usilujícího o zajištění zkvalitnění všech aspektů života obyvatel v něm žijících, jeho návštěvníků a dalších aktérů v území. Strategie integrovala všechny dostupné operační programy PRV, IROP, OP Z, OP ŽP (OP ŽP bylo dodatečně zařazeno a nakonec se do výzvy nepřihlásil žádný zájemce). PRV bylo zcela vyčerpáno a prostředky byly dále navyšovány na základě úspěšné realizace, v rámci IROP je připravována poslední výzva a předpokládá se úplné dočerpání alokace, OP Z se nepodařilo ani přes 10 vyhlášených výzev zcela dočerpat.

MAS Šipka se snaží vytvářet a rozvíjet partnerství na krajské, národní a mezinárodní úrovni. Po celou dobu své existence navazuje a utužuje vztahy spolu s ostatními MAS nejen z Kraje Vysočina, ale i z celé České republiky. V roce 2014 byl realizován projekt „MASky spolu“, jehož výsledkem je doporučená metodika týkající se tématu "Přidaná hodnota projektů spolupráce." Zároveň vzniklo několik projektů spolupráce, jako například „Cestující kinematograf“. Výstupem tohoto projektu bylo zvýšení povědomí obyvatel o území, ve kterém žijí a sblížení obyvatel regionu prostřednictvím promítání letního kina. Dalším projektem spolupráce se stal „Venkov za sportem“, kdy bylo podpořeno zapojení široké veřejnosti do kulturního a sportovního dění v obci. V rámci zahraniční spolupráce se MAS Šipka zapojila do projektu „We share“ s cílem vzájemné výměny zkušeností a dobré praxe.

Mimo implementaci Strategie komunitně vedeného místního rozvoje (SCLLD) realizovala MAS Šipka v letech 2017 – 2019 střednědobé plánování rozvoje sociálních služeb pro území ORP Pelhřimov, na jehož základě se podařilo propojit poskytovatele sociálních a doprovodných služeb. V současnosti je také navázána spolupráce se školskými zařízeními a subjekty poskytujícími formální i neformální vzdělávání v rámci projektů Místních akčních plánů II (MAP), které navazují na již zrealizované MAP I.

1.3.2 Popis zapojení komunity a relevantních aktérů místního rozvoje do tvorby SCLLD

V zájmovém území MAS Šipka není moc velká účast na standardně organizovaných komunitních plánováních. Proto bylo důležité maximalizovat množství získaných podkladů pro zpracování analytické části strategie a z ní vhodně vybrat cíle a zaměření SCLLD. Tudíž jsou jednotlivé metody přizpůsobeny cílovým skupinám, dle zkušeností z minulých let v zájmovém území MAS Šipka.

Všechny zájmové skupiny byly oslovovány prostřednictvím emailů, facebooku a webových stránek MAS Šipka, kde byly žádány o elektronické vyplnění formuláře. Tyto zájmové skupiny byly navíc osloveny dalšími specifickými způsoby.

Drobní podnikatelé

S podnikateli proběhly individuální rozhovory. Šlo vždy o žadatele nebo potenciální žadatele v MAS.

Zemědělci

Se zemědělci proběhly individuální rozhovory. Šlo vždy o žadatele nebo potenciální žadatele v MAS.

Zastupitelé obcí

Členské obce byly osloveny, aby si připravily projektové záměry z nejrůznějších oblastí ve svém území na období 2021 – 2027. Zároveň byl sestaven dotazník, který obsahoval otázky ze všech oblastí CLLD. Pracovník MAS Šipka následně tento dotazník (v období květen – srpen 2020) osobně vyplnil se všemi starosty 31 členských obcí. Došlo také k návštěvě zasedání zastupitelstev v obcích, které projevíli zájem a kam byli pozváni i obyvatelé dané obce, aby se zapojili do diskuse a případně dotazník vyplnili.

Obyvatelé

Obyvatelé byli osloveni prostřednictvím Facebooku, kde se sešlo 78 odpovědí.

Členové Místní akční skupiny Šipka

Členové MAS Šipka průběžně projednávali a připomínkovali celou Strategii komunitně vedeného rozvoje území Místní akční skupiny Šipka jak v rámci zasedání Členské schůze MAS Šipka, tak při jednáních pracovních skupin, orgánů MAS i neformálních setkáních.

Tabulka 2: Zapojení komunity do tvorby strategie SCLLD

Metoda zapojení	Datum (období) provedení
Individuální rozhovory se starosty obcí v území působnosti MAS Šipka – sběr a projednání podnětů a záměrů	25. 5. 2020 – 31. 8. 2020
Jednání členské schůze Místní akční skupiny Šipka, z.s.	28. 7. 2021
Anketní šetření prostřednictvím Facebooku a na webu MAS	10. 6. 2021 – 16. 7. 2021
Komunitní setkání – online přes Google Meet	31. 5. 2021
Řídící výbor MAP– online přes Google Meet	26. 5. 2021
Sběr podnětů v rámci komunitního plánování sociálních služeb	1. 11. 2017 – 31. 12. 2020
Individuální pohovory se žadateli o dotace MAS	6. 1. 2020 – 9. 9. 2020

Tabulka 3: Seznam obcí, ve kterých byly realizovány individuální rozhovory

Název obce	IČO	Jméno starosty	Datum schůzky
Bábovice	00512231	Václav Páral	28. 07. 2020
Čelistná	47248971	Luboš Kumžák	07. 08. 2020
Černov	00512273	Vladislav Marek	13. 07. 2020
Červená Řečice	00248045	Zdeňka Bečková	28. 05. 2020
Čížkov	00511323	Miloslav Zeman	04. 08. 2020
Dobrá Voda	00515787	Zdeněk Smrčka	04. 06. 2020
Dubovice	49056620	JUDr. Jaroslav Váňa	16. 06. 2020
Horní Cerekev	00248185	Milan Kunst	13. 08. 2020
Jankov	00583464	Jiří Hebký	02. 06. 2020
Kojčice	00511315	Ing. Pavel Svárovský	24. 08. 2020
Krasíkovice	00583472	Josef Bartoška	02. 06. 2020
Křelovice	00248487	Ing. Jaromír Dolejš	28. 05. 2020
Libkova Voda	00515957	Bc. Lenka Šeniglová	15. 06. 2020
Litohošť	00583499	Bc. Petr Šimkú	06. 08. 2020
Nová Buková	00583511	Ing. Pavel Tunkl	26. 08. 2020
Olešná	00515761	Mgr. Petr Šlak	27. 05. 2020
Pavlov	00515922	Veronika Hromádková	01. 06. 2020

Pelhřimov	00248801	Ladislav Med	01. 06. 2020
Proseč pod Křemešníkem	00515973	Martin Rod	17. 06. 2020
Putimov	00515965	Josef Pulda	04. 06. 2020
Rynárec	00515817	Ing. Jan Píkl	25. 05. 2020
Střítež pod Křemešníkem	00583553	Jaroslav Palán	05. 06. 2020
Svépravice	00515825	Dušan Repáč	05. 08. 2020
Útěchovice	00511331	Ing. Otakar Pejša	28. 07. 2020
Útěchovičky	00511340	Zdeněk Zíka	24. 08. 2020
Velký Rybník	00515931	Jan Hůla, DiS.	07. 08. 2020
Vokov	00511307	Petr Kněžík	25. 05. 2020
Vyskytná	00249416	Tomáš Koch	28. 05. 2020
Zachotín	00515809	Mgr. Martin Vacke	02. 06. 2020
Zajčkov	00515795	Milan Průcha	17. 06. 2020
Žirov	00515914	Mgr. Jaroslav Trnka	17. 06. 2020

Zdroj: Vlastní zpracování 2021

Dotazníky týkající se všech oblastí CLLD byly se starosty vyplněny v rámci individuálních rozhovorů, které pracovníci MAS navázali na schůzku týkající se schválení zařazení území obcí do územní působnosti MAS Šipka na programové období 2021 -2027.

1.3.3 Odkaz na úložiště záznamů

Strategie komunitně vedeného místního rozvoje pro období 2021 – 2027 byla vytvořena ve vzájemné spolupráci s dalšími subjekty v území. Výstupy ze zápisů z komunitního projednání jsou prezentovány na webových stránkách organizace massipka.cz (v tabulce u Metody zapojení je proklik na jednotlivé dokumenty), stejně tak jako veškeré podklady zpracování SCLLD.

2. Analytická část

2.1 Socioekonomická analýza

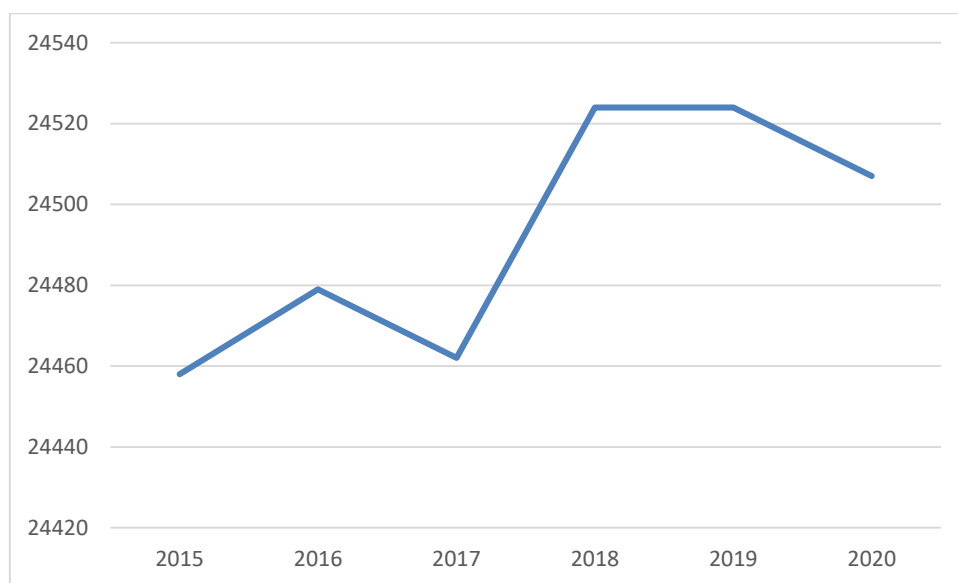
Demografické poměry

Pro celý Kraj Vysočina a území MAS Šipka jsou charakteristické menší vesnice. Obecně lze říci, že čím vzdálenější obec od města Pelhřimov, tím nižší hustota zalidnění. Pokud vezmeme v úvahu hustotu zalidnění území MAS bez města Pelhřimov, které dosahuje hodnoty 170 obyvatel/km², pak dosáhneme hodnoty pouze 36 obyvatel /km².

Celkový počet obyvatel v Kraji Vysočina i v okrese Pelhřimov od roku 2009 klesal. Území MAS má obdobný demografický vývoj jako okolní regiony s tím rozdílem, že je zde patrný nárůst počtu obyvatel trvale žijících na venkově. Zároveň se na území MAS Šipka projevuje i celorepublikový trend stárnutí obyvatelstva a počet obyvatel ve věku 65+ se neustále zvyšuje. Počet obyvatel na území MAS se začal v roce 2017 zvyšovat, ale od roku 2019 opět klesá. Jedná se však o mírný pokles z celkového počtu 24 524 (2019) na 24 507 obyvatel (2020).

Území MAS v současné době tvoří 31 obcí s rozlohou 309,14 km² a s 24 524 obyvateli. 25 obcí území má počet obyvatel nižší než 500 a pouze 6 obcí MAS zmíněné číslo přesahuje. Největším centrem je město Pelhřimov (16 012 obyvatel).

Graf 1: Vývoj počtu obyvatel MAS Šipka v letech 2015-2020



Zdroj: ČSÚ Jihlava, 2021, vlastní výpočty a zpracování

Dopravní infrastruktura

Silniční doprava

Nejvýznamnější komunikací procházející zájmovým územím MAS Šipka je silnice první třídy I/34. Tato silnice spojuje města České Budějovice – Jindřichův Hradec – Pelhřimov a dále pokračuje přes Humpolec, Havlíčkův Brod do Svitav. Komunikace se dále napojuje na další významné silniční tahy (především silnice I/38 a I/37). Tato komunikace představuje také jedno z možných napojení na dálnici D1 v Humpolci. Dálnice D1 je po této komunikaci od města Pelhřimov vzdálena cca 15 km.

Železniční doprava

Zájmovým územím MAS Šipka prochází železniční trať č. 202 Tábor – Pelhřimov – Horní Cerekev (zastávky Rynárec, Zajíčkov, Dobrá Voda, Nová Buková, Pelhřimov, Vlásenice).

Autobusová doprava

Autobusovou dopravu na území mikroregionu provozuje především firma ICOM TRANSPORT, a.s.. V menší míře ČSAD Jindřichův Hradec a další menší soukromí dopravci. Obce i přes relativně velký roční příspěvek na dopravu hodnotí současný stav dopravní obsluhy velmi negativně. Avšak s nárůstem vlastnictví osobních automobilů je veřejná doprava využívána především školáky a zaměstnanci s pevnou pracovní dobou.

Alternativní doprava

Za alternativní formy dopravy považujeme cyklistiku, in-line brusle a chůzi.

K těmto účelům jsou v zájmovém území zavedené pouze dvě cyklotrasy, a to: Pelhřimov - Pacov a Pelhřimov – Třešň. Problémem však je, že s nárůstem silniční dopravy se některé komunikace, kterými cyklotrasy prochází, stávají pro využití alternativní dopravy velmi nebezpečné. Tento fakt odrazuje většinu potenciálních zájemců o alternativní dopravu od jejího každodenního využívání. Na silnicích nejsou vyhrazené pásy pro cyklisty a nejsou vystavěny ani konkrétní cyklotrasy či cyklostezky určené ke každodenní dopravě. Tato infrastruktura chybí především mezi městem Pelhřimov a obcemi, které přímo sousedí s městem Pelhřimov. Ve vzdálenějších obcích již není provoz tak velký, aby nemohly být pro cyklistiku využity místní komunikace. Stěžejním záměrem v této problematice je propojení města Pelhřimov s obcemi Rynárec, Olešná, Dubovice a propojení místních částí města Pelhřimov (Radětín, Vlásenice, Starý Pelhřimov).

Prioritou do budoucna je nejen budování cyklostezek a pěších tras v regionu, ale také oprava lesních a polních cest spojená s revitalizací a obnovou mezí z ekologických důvodů.

Technická infrastruktura

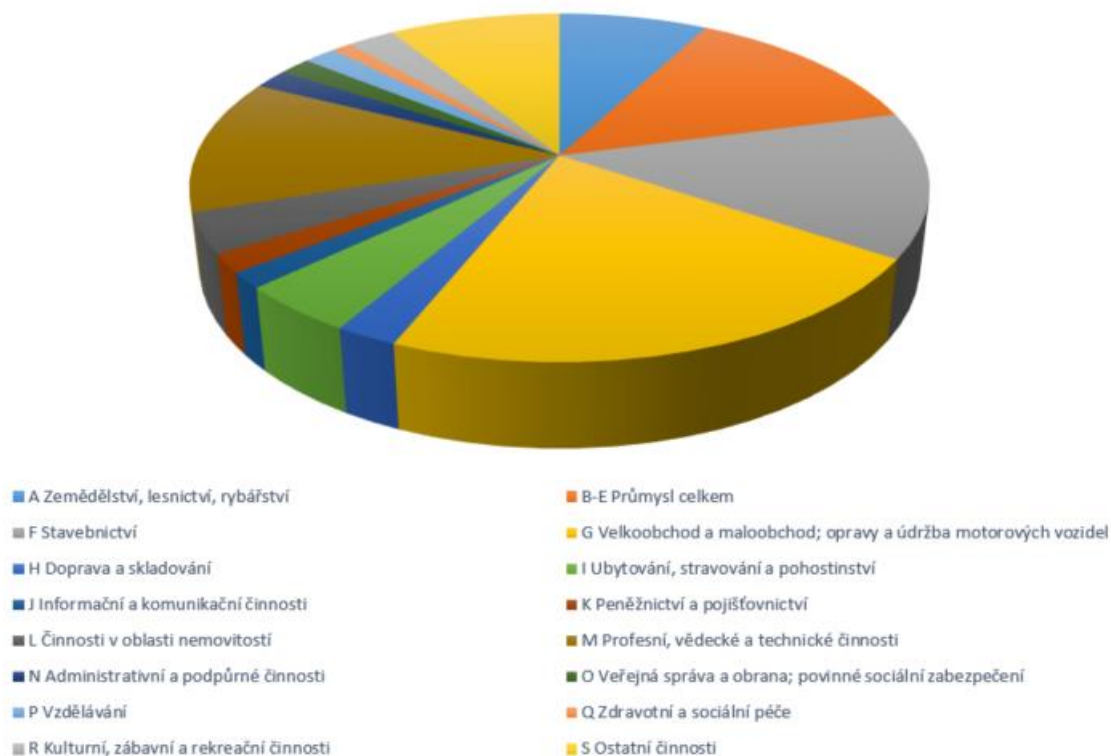
Rozsah vybavenosti a kvality technické infrastruktury se v jednotlivých obcích velmi různí. V oblasti pitné vody má sice většina obcí rozvedený vodovod, avšak často je velmi starý a vyžaduje mnoho oprav. Na druhou stranu některé obce bojují s vlastními zdroji (studny již nemají dostatečnou kapacitu nebo se v nich zhoršila kvalita vody), proto je potřeba podporovat i novou výstavbu studní či zvýšení jejich kapacity. Kvalita odvádění a čištění odpadních vod ne vždy odpovídá potřebám a aktuální legislativě. V některých obcích území jsou odpadní vody odváděny do bezodtokových jámek neboli žump, jejichž obsah je vyvážen případně do septiků (prostých, biologických) s přepady, které jsou napojeny na dešťovou kanalizaci, která slouží k odvádění jak dešťových, tak splaškových vod do vodních toků. Většinou malých obcí nyní vzniká povinnost vybudovat čističky odpadních vod nebo jinak vhodným způsobem zajistit likvidaci splaškové vody. Jelikož je území MAS kopcovité, tak se v některých obcích může jevit jako nejvhodnější alternativa pro řešení problému instalace domácích čističek před každý dům v obci a následné využití dešťové kanalizace. Toto řešení zároveň nejméně zatíží obecní rozpočty následnými mandatorními výdaji.

Hospodářství

Počet ekonomických subjektů v jednotlivých obcích mikroregionu je do značné míry závislý na populační velikosti obce. Přesnější interpretaci, zda je daný počet subjektů v obci dostatečný, podává ukazatel míry podnikatelské aktivity obyvatel (tj. počet hospodářských jednotek na 1000 obyvatel). Míra podnikatelské aktivity v zájmovém území MAS je 264 ekonomických subjektů/1000 obyvatel. Tuto hodnotu výrazně ovlivňuje město Pelhřimov, které má ve srovnání s ostatními obcemi v zájmovém území MAS o téměř 30% vyšší ekonomickou aktivitu obyvatel. V rámci velikostní struktury hospodářských subjektů mají převahu drobné ekonomické jednotky, tj. subjekty zaměstnávající 0 až 9 pracovníků. Takto velké jednotky se podílí 95 % na celkovém počtu hospodářských subjektů regionu. Vyšší podíl malých a středních podnikatelů v rámci regionu vykazuje pouze sektor průmyslu. V rámci

struktury ekonomických jednotek má v zájmovém území MAS dominantní postavení sektor služeb, které jsou dále podrobněji členěny. Následuje průmysl, stavebnictví a zemědělství.

Graf 2: Struktura hospodářství zájmového území MAS Šipka



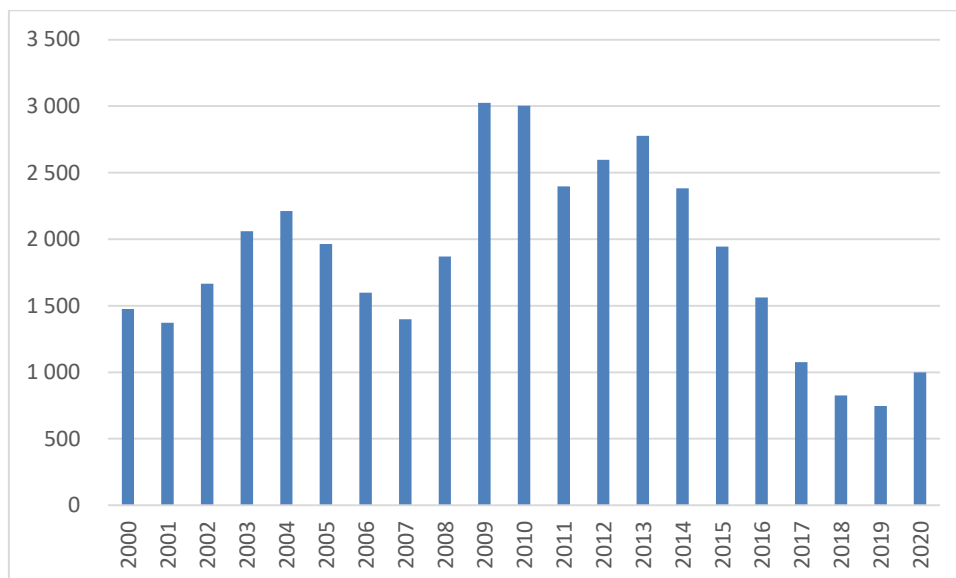
Zdroj: ČSÚ Jihlava, 2020, vlastní výpočty, opravy a zpracování

Nezaměstnanost

Nezaměstnanost v území MAS Šipka v průběhu posledních let klesala. K 31. 12. 2019 bylo v evidenci úřadu práce celkem 746 uchazečů o zaměstnání, což představovalo nejnižší počet od roku 2000. V roce 2020 začal počet uchazečů stoupat. V dalších letech se vzhledem ke koronavirové krizi předpokládá, že nezaměstnanost opět poroste. Mezi největší zaměstnavatele v regionu patří Agrostroj Pelhřimov, a.s. (strojírenský průmysl), dále pak Spojené kartáčovny a.s. (kartáčnický a plastický průmysl), FIA ProTeam s.r.o. (malířské potřeby), RIMOWA CZ spol. s.r.o. (výroba kufřů a zavazadel). Významnými tvůrci pracovních míst jsou i zemědělská obchodní družstva a Nemocnice Pelhřimov.

Na území MAS Šipka mají na míře nezaměstnanosti značný podíl znevýhodněné skupiny obyvatel, kteří trpí zdravotním postižením či jsou dlouhodobě nezaměstnaní (12 měsíců a více). Obecně však lze říci, že pelhřimovský region je územím s nejnižší nezaměstnaností v Kraji Vysočina. Do budoucna je velmi důležité soustředit se na další vzdělávání, zvyšování kvalifikace a možnosti rekvalifikačních kurzů, protože nabízená pracovní místa často neodpovídají vzdělání obyvatel regionu.

Graf 3: Vývoj počtu registrovaných uchazečů o zaměstnání 2000 - 2020



Školství

Předškolní soustavu v mikroregionu Pelhřimovsko představuje 13 mateřských škol, přičemž dvě mateřské školy jsou součástí základní školy (jde o MŠ v obcích Olešná a Rynárec). Pět mateřských škol je ve městě Pelhřimov. Mezi další obce, jež zajišťují předškolní výchovu, patří Červená Řečice, Kojčice, Křelovice, Nový Rychnov, Vyskytná a Zachotín. Základní školy jsou lokalizovány pouze v pěti obcích mikroregionu, z toho malotřídky jsou v obcích Olešná, Rynárec a Vyskytná. Úplné základní školy jsou pak v obcích Nový Rychnov a Pelhřimov, přičemž ve městě Pelhřimov jsou čtyři úplné základní školy. V Pelhřimově se ještě nachází speciální škola, základní umělecká škola, dům dětí a mládeže, dva domovy mládeže a pedagogicko - psychologická poradna.

V zájmovém území MAS Šipka se nacházejí čtyři střední školy. Jde o následující vzdělávací instituce: gymnázium a obchodní akademie, střední škola a odborné učiliště, hotelová škola, VOŠ a SŠ hotelová SČMSD Pelhřimov, s.r.o. Na území mikroregionu působí pouze jediná vyšší odborná škola, která sídlí ve městě Pelhřimov.

Celková situace v oblasti školství je v zájmovém území MAS uspokojivá. Nadále přetrvává zájem o technické a řemeslné obory. Pouze v předškolním vzdělávání poptávka v některých obcích výrazněji převyšuje nabídku, proto většina mateřských škol plánuje zvýšení své kapacity.

Podpoře celoživotního učení se systematicky a intenzivněji věnuje na zájmovém území MAS Šipka nestátní nezisková organizace Hodina H, jak po odborné stránce, tak v praktickém zavádění principů celoživotního učení, která provozuje také Seniorpoint, zajišťuje pro seniory Univerzitu 3. věku a podporuje mobilitu a získávání zkušeností v zemích EU pro seniory 50+ v rámci vzdělávání dospělých.

Zájmové vzdělávání je poskytováno již dlouhodobě zejména Domem dětí a mládeže v Pelhřimově. Vzdělávání probíhá podle školních vzdělávacích programů pod vedením kvalifikovaných pedagogů. Neposkytuje sice stupeň vzdělání, zabývá se však aktivitami potřebnými pro rozvoj dětí a mládeže a napomáhá smysluplnému naplňování volného času.

Zdravotnictví a sociální služby

Základním článkem v oblasti zdravotnictví v mikroregionu je Nemocnice s poliklinikou v Pelhřimově; nemocnice je určena pro přirozenou spádovou oblast města Pelhřimov a okolí. Nemocnice tvoří páteř zdravotnictví města, její činnost je ve městě ještě doplňována soukromými ambulancemi jednotlivých specialistů a činností praktických lékařů pro dospělé a děti. Kromě města je na území základní zdravotní

péče obyvatelům poskytována ještě v dalších čtyřech obcích (Červená Řečice, Horní Cerekev a Putimov). V těchto obcích mají ordinaci praktičtí lékaři pro děti a dorost, pro dospělé a stomatolog.

Na Pelhřimovsku působí v současné době 15 poskytovatelů registrovaných sociálních služeb, které mohou obyvatelé regionu využívat v případě tíživé životní situace. Pro vytvoření fungující a propojené sociální sítě jsou však velice důležité i neregistrované (doprovodné) služby. Jedná se o organizace poskytující služby na sociálním a zdravotním pomezí, které mohou uživateli nabídnout společně s registrovanou službou komplexní péči. Na našem území se nachází celkem 17 organizací poskytujících doprovodné služby. Mezi ně řadíme i odbory sociálních věcí, které plní v sociální oblasti nezastupitelnou úlohu. Do jejich činnosti spadá péče o staré a zdravotně postižené osoby, rodiny s dětmi i osoby ohrožené sociálním vyloučením. Odbory zajišťují především sociálně právní poradenství, terénní sociální práci, vyplácení sociálních dávek, vykonávají funkci opatrovníka nezletilých dětí, poskytují výchovnou a poradenskou péči a zúčastňují se úkonů v přípravném trestním řízení a řízení přestupkových komisí, doporučují umístění občanů do domovů pro seniory včetně zjišťování dalších potřeb, rozhodují o přiznání mimořádných výhod (průkazy ZTP/P, TP ZTP).

Veškeré informace o sociálních službách jsou dostupné na webových stránkách MAS Šipka: <https://socialni.massipka.cz/>

Občanská vybavenost

Ze studie ministerstva pro místní rozvoj a průzkumu Sdružení místních samospráv (<https://vysocina.rozhlas.cz/vysocina-ma-nejhors-i-obcanskou-vybavenost-v-cele-zemi-na-konci-je-pelhřimovsko-8276814>) vyplývá, že Pelhřimovsko je co do občanské vybavenosti nejhorším okresem v zemi. V poslední době roste zájem o využití náměstí, parků, ulic, nábvů a dalších veřejných prostranství. Konají se zde veřejné akce i trhy podporující českou produkci. Veřejné prostranství je důležitým ukazatelem úrovně sídla a roste tak zájem o jeho budování či rekonstrukci.

Neméně důležité jsou také sportovní areály, které jsou dostupné ve větších obcích. Dá se však říci, že téměř každá obec disponuje víceúčelovým nebo fotbalovým hřištěm. Na území MAS provozuje největší sportovní areál město Pelhřimov, jehož součástí je i plavecký bazén a zimní stadion.

Městská knihovna se nachází ve městě Pelhřimov, Horní Cerekvě a Červené Řečici. Dále jsou v některých obcích drobné půjčovny knih na obecních úřadech. V Pelhřimově jsou v provozu i knihobudky. Pro obyvatele území jsou jedinými centry knihovnických, bibliografických a informačních služeb. Každoročně se zde konají také přednášky, vzdělávací akce a různé prezentace. Město Pelhřimov provozuje kulturní dům Máj, kino a divadlo Lubomíra Lipského, kde působí ochotnický divadelní spolek Rieger. Na území MAS působí také Divadelní soubor Rynárec a Divadelní soubor Horní Cerekev.

Občané rozvíjí různorodé zájmové aktivity a vytváří spolky (myslivecké, rybářské, včelařské, zahrádkářské, sportovní SDH apod.), které přispívají k zachování tradic, zvyklostí i samotného kulturního dědictví. K setkávání občanů je tak zapotřebí kvalitní zázemí v podobě komunitních center či kulturních domů.

Obce provozují obecní úřady, jejichž vybavenost a stav odpovídají většinou velikosti obce. Informace o dění v obci jsou šířeny stále ještě obecním rozhlasem, jehož funkčnost je velmi často zastaralá. Je proto důležité cílit na moderní systémy umožňující rychlou a spolehlivou distribuci informací i varovných zpráv. Starostové by měli být nakloněni komplexnějšímu SMART řešení v podobě modernizace veřejného osvětlení, automatizace platebních služeb (místní poplatky, parkovné) apod.

Největší síť obchodů se nalézá ve městě Pelhřimov. Obchody se základním zbožím jsou však rovnoměrně rozloženy na celém území MAS a jsou nejčastěji provozovány obcí nebo soukromými podnikateli. Některé obce, kde nefunguje kamenná prodejna, zajišťují pro své obce pojiždnou prodejnu. Na základě průzkumu však stále mezi lidmi funguje tzv. „sousedská výpomoc“ a v případě potřeby zajistí nákup potřebného zboží a potravin místní obyvatelé ve městě.

Volnočasové aktivity

Stav v oblasti nabídky prostor pro volnočasové využití je v obcích zájmového území MAS Šipka na různé úrovni. Rozdíly existují především v množství a kvalitě sportovišť v jednotlivých obcích. Z celkového počtu obcí v zájmovém území má veřejně přístupné sportoviště pouhých 10 obcí. Velký počet druhů zařízení pro volnočasové aktivity je soustředěn ve městě Pelhřimov. Kromě řady klasických sportovišť a kulturních zařízení mají občané ve městě k dispozici Centrum neformální výchovy a vzdělávání Hodiny H pro volnočasové aktivity, ze sportovišť ještě např. krytý zimní stadion, krytý bazén, squashové kurty, kryté volejbalové kurty, tenisovou halu apod. Největší problém je v tom, že většina sportovišť v regionu je zastaralá a potřebuje větší rekonstrukci, aby splňovala požadavky klientů a odpovídala současným standardům. K většině sportovišť by bylo vhodné doplnit dětská hřiště spolu s odpočívadly a základním mobiliářem.

Cestovní ruch

Pelhřimovsko se rozprostírá v jižní části Českomoravské vrchoviny. Zmíněnou oblastí prochází Evropské rozvodí Dunaj – Labe. Českomoravská vrchovina je jednou z ekologicky nejzachovalejších oblastí České republiky. Zájmové území MAS se rozkládá v malebné krajině tvořené zaoblenými vrchy porostlými smíšenými lesy, širokými údolími s rybníky a vodními toky. Na území mikroregionu existuje síť značených stezek pro milovníky pěší turistiky. Zdejší terén je vhodný k procházkám, výletům, rybaření a k celkovému tělesnému i duševnímu odpočinku. Region je vhodný pro celoroční turistiku, zdejší kraj skýtá možnosti také pro vyznavače bílé stopy i lyžování. Na území MAS se nachází lyžařský vlek Křemešník (délka 350m, převýšení 50m). Pro ty, které přitahuje jiný druh sportovního využití a aktivního odpočinku, je možné využít jízdu na koních, rybaření, tenis atd.

V území MAS Šipka se nachází známé rekreační oblasti, které jsou však svým vybavením už značně zastaralé a plně nevyužívají svůj potenciál. Tyto oblasti jsou vodní nádrž Trnávka, Sedlice a Vřesník, v Pelhřimově pak tuto funkci plní rybník Stráž.

Ve městě Pelhřimov je cestovní ruch v první řadě vázán na historické jádro – městskou památkovou rezervaci. Město je charakteristické netradičními akcemi a expozicemi. S tím souvisí také slogan Pelhřimov – město rekordů. V této oblasti hraje svou významnou roli soukromá Agentura Dobrý den, s.r.o., která provozuje Muzeum rekordů a kuriozit a každoročně pořádá Festival rekordů a kuriozit, Masopustní průvod, Dětský den a jiné kulturní akce v našem zájmovém území.

I přes všechny výše uvedené atraktivity je Pelhřimovsko nejméně navštěvovaným okresem na Vysočině. Kraj Vysočina se zároveň střídá s Pardubickým krajem na posledním místě v návštěvnosti. Lze tedy odvodit, že Pelhřimovsko je jedním z nejméně navštěvovaných okresů v ČR. Důvodem se zdá být nedostatečná propagace atraktivit u vhodných cílových skupin, umocněná nekoordinovanou propagací ze strany kraje. Zároveň je to i minimální koordinace a spolupráce mezi aktéry v cestovním ruchu, která by dokázala tvořit komplexnější produkty cestovního ruchu.

Životní prostředí

Zájmové území MAS Šipka leží v centrální části Českomoravské vrchoviny na horním toku řeky Želivky, Nežárky a Jihlavy. Charakteristickým znakem je vysoká hustota málo lidnatých sídel a obcí. Pro využití zemědělské půdy je typické poměrně vysoké procento zornění – 75 %. Poměrně malá výměra lesa (vzhledem ke geomorfologii okresu) je nepříznivá z hlediska ochrany vod. Rybníky spolu s ostatními vodními nádržemi a vodními toky, přestože se jedná o minimální podíl na výměře, jsou jedním z významných krajinnotvorných prvků území.

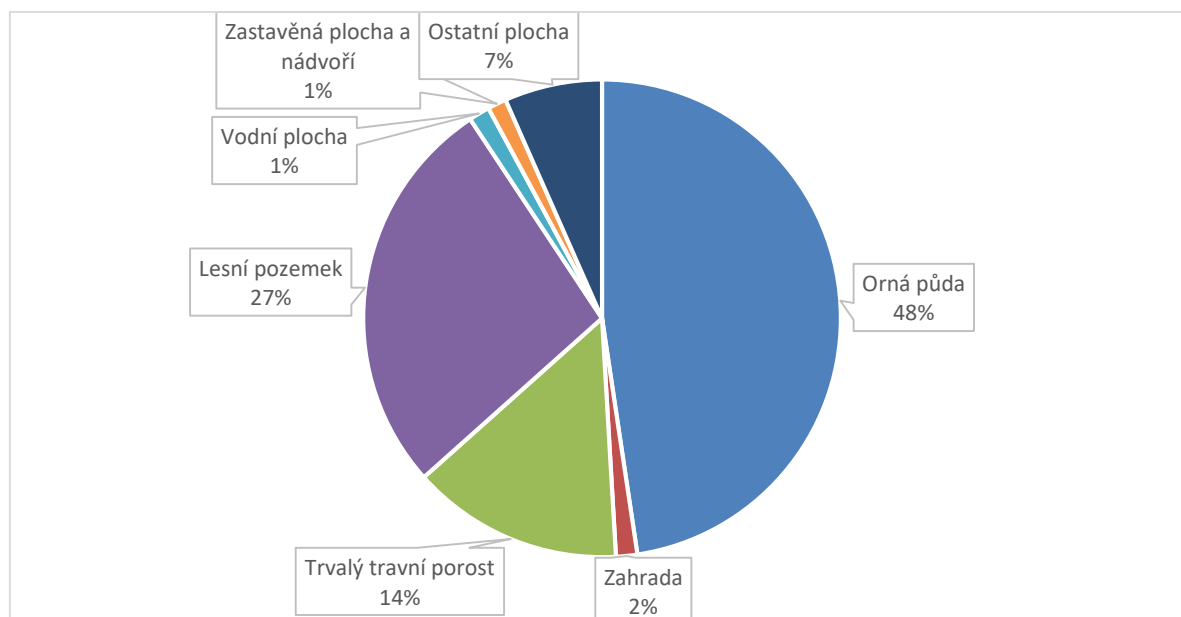
Znečištění ovzduší z lokálních topenišť v zimních měsících je díky kotlíkovým dotacím rok od roku lepší. I tak ale mnohdy bývá ještě ovzduší znečištěné.

Půdní fond

Co se týče rozlohy jednotlivých druhů pozemků na území MAS Šipka, pak zemědělská půda tvoří 63% a nezemědělská půda 37% území. Velmi výrazný je také podíl orné půdy, která tvoří téměř polovinu (48%) celého území! Pro srovnání na úrovni ČR tvoří orná půda 37 %. Na Vysočině dlouhodobě přibývá

lesních ploch. Jejich podíl se pohybuje kolem 30,5 % celkové rozlohy Vysočiny. V území MAS tvoří lesní pozemky 27 % plochy.

Graf 4: Podíl jednotlivých druhů pozemků



Zdroj: ČSÚ Jihlava, 2020, vlastní zpracování

Vzhledu krajiny a celkové ochraně půdního fondu je nutné věnovat pozornost. V posledních letech dochází k rychlému zastavování dalšího území především ve městě Pelhřimov, kde se stále rozšiřuje jak průmyslová zóna, tak i stavební parcely pro rodinné domy. V okolních obcích na území MAS Šipka dochází také k výraznému přibývání stavebních parcel. Vše má v důsledku za následek neustálé přibývání nevyužitých budov jak na návsích obcí, tak i v centru města Pelhřimov. Od roku 2014 do roku 2019 vzniklo na území obcí (mimo Pelhřimova) celkem 129 nových bytů v rodinných domech. Ve městě Pelhřimov to za stejné období bylo 122 bytů. Dohromady tedy 251 nových bytových jednotek.

Chráněná území

V zájmovém území MAS Šipka se nachází několik chráněných objektů, nejčastěji jde o maloplošná chráněná území a památné stromy. Většina z nich je chráněna z důvodu přírodních úkazů na jednotlivých tocích v území a některé jsou i z důvodu výskytu chráněných živočichů, především bezobratlých korýšů.

Výměra zvláště chráněných území v okrese Pelhřimov činí necelá 0,2 % plochy okresu. Celorepublikový průměr je 1,05 %. V okrese Pelhřimov není žádné velkoplošné zvláště chráněné území (např. národní park). Značná zachovalost reliéfu krajiny a její vegetace vedla k vyhlášení řady chráněných území, v nichž je možné se setkat se vzácnými druhy rostlin, ojedinělými druhy živočichů a zajímavými geologickými útvary.

Nakládání s odpady

Produkce odpadů v zájmovém území MAS Šipka je nízká a je podporován separovaný sběr odpadů. Nyní je potřeba rozvinout třídění bioodpadu a zajistit jeho zpracování nejlépe lokálně v každé obci nebo pro několik obcí společně. 1.1. 2015 vznikla vyhláška Ministerstva životního prostředí, která zavedla obcím povinnost třídit biologicky rozložitelný komunální odpad (BRKO).

Na začátku roku 2020 zahájilo DSO Sompo a Sompo a.s. zcela nový projekt týkající se systému svozu odpadů – tzv. D2D systém (svoz tříděných odpadů od domu k domu). Obce zapojené do DSO Sompo

mají pro své občany připraveny nové popelnice (žluté, modré a hnědé), jejichž distribuce bude probíhat v prvním čtvrtletí roku 2021. Nový systém pak bude spuštěn od 1. 4. 2021.

Vodní hospodářství

Analýza této oblasti dobře naznačuje, že do celého území MAS Šipka nepřitéká žádná voda z jiného území. Tuto skutečnost je velmi důležité si uvědomit a přistoupit tak k celkové péči o krajinu a uvědomit si další jevy s tím spojené.

Vodní hospodářství v území se opírá o vodní nádrž Švihov na Želivce. Tato skutečnost limituje hospodaření na zemědělské a lesní půdě a formuje vyšší nároky pro technologii vypouštění odpadních vod a jejich čištění. Zájmové území MAS se nachází přímo na evropském rozvodí. Obec Nová Buková je jedním z hlavních evropských rozvodí. Zjednodušeně řečeno: veškerá voda, jež spadne na sever od této malé obce, steče do Labe a do Severního moře. Voda, která spadne na jih od obce, se dostane do Dunaje a do Černého moře. Většina zájmového území Pelhřimov se nachází v povodí řeky Želivky, která tvoří páteř hydrografické sítě. U obce Sedlice je na Želivce vybudována přehrada Sedlice o objemu zadržené vody 2,8 mil. m³ s vyrovnávací nádrží Vřesník (1,5 mil. m³). Na Trnavě u Želiva se nachází nádrž Trnávka (6,68 mil. m³). Ze zbylé části zájmového území MAS odvádí vodu řeka Jihlava, která je v povodí Dunaje.

Některé obce evidují výrazně zhoršenou kvalitu pitné vody, jiné pak mají někdy až kritický nedostatek pitné vody, a proto své studny stále posilují a vytváří nové vrty. Proto by mělo být snahou v území udržet co nejvíce vody, a to ať už se jedná o dešťovou nebo pramenitou vodu a zároveň její přirozený odtok co nejvíce zpomalit. Bezpodmínečně nutné je zajistit maximální možné čištění veškeré splaškové vody.

2.2 Analýza rozvojových potřeb a rozvojového potenciálu území působnosti MAS

Tabulka 4: Analýza rozvojových potřeb

Rozvojová potřeba	Popis potřeby pro rozvoj území
A.1. Občanská vybavenost - Dostupná a fungující veřejná správa včetně zajištění fungující samosprávné činnosti a dostupných služeb	Je důležité zachovat pro občany v území MAS dostupnost veřejných služeb a úřadů, protože zejména pro starší lidi a zdravotně postižené občany je problematické cestovat do vzdálenějších měst. Bez dostatečné mobility či znalosti komunikace přes internet se pro ně stávají veřejné služby nedostupné. Občané vnímají velmi negativně rušení služeb (školy, školky, pošty, obchody, lékaři a jiné). Většina obcí se tak snaží o zachování stávajících služeb. Velmi důležité je také zvýšení komunikace mezi veřejnou správou a občany pomocí moderní technologie (web, sociální sítě, aplikace a jiné). Veřejná správa by měla být prováděna transparentně a se zapojením občanů. V této oblasti je velká perspektiva pro podporu komunitní práce a jednotlivých SMART řešení. Naplnění rozvojové potřeby zajistí dostupné a transparentní úřady, které umožní zapojení širší veřejnosti do fungování veřejné správy. Je potřeba zintenzivnit spolupráci veřejného sektoru, místních částí s přilehlými obcemi a podporovat zvyšování kvalifikace pracovníků veřejné správy. Cílovými skupinami jsou obyvatelé a zaměstnanci úřadů a služeb, turisté.
A.2. Občanská vybavenost - Kvalitní	Vzhledem k současnému trendu stárnutí populace a zvyšujícím se sociálním rozdílnostem je třeba zvyšovat gramotnost a kvalifikovanost osob vykonávající sociální a komunitní práci. Zároveň je důležité budovat prostory a komunitní centra pro

<p>zázemí pro sociální a komunitní práci</p>	<p>poskytování sociálních a komunitních služeb a zajistit pro pracovníky vozidla a potřebné vybavení. Důležité je také rozšíření kapacity a struktury sociálních služeb. Naplnění rozvojové potřeby zajistí dostupnost a kvalitu sociálních a doprovodných služeb, které lidem pomáhají v tíživé životní situaci. Cílovými skupinami jsou především mladé rodiny, senioři, sociálně vyloučení či sociálním vyloučením ohrožení, lidé se závislostmi, handicapované osoby, lidé po výkonu trestu apod.</p>
<p>A.3. Občanská vybavenost - Budování nových, obnova a údržba stávajících veřejných prostranství</p>	<p>Do veřejného prostranství řadíme náměstí, návsi, tržiště, odpočinkové a herní zóny, prostranství u veřejných budov, hřbitovy, parky a ostatní zelené plochy apod. Tyto plochy jsou důležité jako prostor pro setkávání lidí, utváření vazeb k příslušnému místu, posilování vzájemných vztahů v komunitě i pro utváření celkového vzhledu obce. Některé obce v území MAS se potýkají se zanedbanými nebo v minulosti nevhodně udržovanými veřejnými prostranstvími, stárnoucí infrastrukturou, chátrajícím mobiliářem a herními prvky, s nedostatkem odpočinkových míst, nevhodnou zelení apod. Je tedy nutné klást důraz na plánování vzhledu obcí, realizaci promyšlených prostranství a jejich technickou údržbu. Naplnění rozvojové potřeby povede ke zkvalitnění života místních obyvatel. Cílovou skupinou jsou všichni obyvatelé obcí.</p>
<p>A.4. Občanská vybavenost - Investice do veřejných budov</p>	<p>Veřejné budovy představují pro obce možnost rozšiřovat služby pro své občany. Tyto nemovitosti mohou sloužit jako obecní úřady, školy, školky, kulturní domy, knihovny, centra pro volnočasové aktivity, komunitní centra, domy s pečovatelskou službou i jako zázemí místních kulturních a zájmových spolků. Je třeba zajistit jejich funkčnost, vzhled, bezbariérovost, přístupnost, bezpečnost i energetickou úspornost. Zároveň je potřeba podporovat rekonstrukci nevyužitých nemovitostí a hledat pro ně vhodné využití. Naplnění rozvojové potřeby zajistí rozšíření veřejných i volnočasových služeb v obcích. Cílovou skupinou jsou všichni obyvatelé obcí.</p>
<p>A.5. Občanská vybavenost - Investice do technického vybavení</p>	<p>Technické vybavení je nedílnou součástí kvalitní úrovně života v obci. S nedostatečným technickým vybavením se potýkají především menší obce a některé obecní školy. Důležité je tak směřovat investice do chybějící technické vybavenosti individuálně v jednotlivých obcích. Naplnění rozvojové potřeby zajistí zvýšení kvality života v obci a rozšíření vybavenosti místních škol. Cílovou skupinou jsou všichni obyvatelé obcí, děti a mládež.</p>
<p>A.6. Občanská vybavenost - Budování a opravy zázemí pro volný čas, podpora volnočasových aktivit</p>	<p>Na území MAS je nedostatek vhodných vnitřních i venkovních prostor pro volnočasové i vzdělávací aktivity dětí a mládeže. Je tak potřeba budovat sportoviště, dětská hřiště, kulturní domy, komunitní centra, klubovny, divadla, kulturní domy, vzdělávací centra, cyklostezky, sportoviště, multifunkční hřiště, koupaliště, skateparky apod. Naplnění rozvojové potřeby zajistí podporu volnočasových aktivit, které jsou vysokou rozvojovou prioritou a mají preventivní význam v oblasti zdraví, mezilidských vztahů, začleňování obyvatel do aktivit obce apod. Cílovými skupinami jsou obyvatelé obcí, děti a mládež, senioři.</p>
<p>A.7. Občanská vybavenost - Rozvoj sportovních, volnočasových a kulturních akcí</p>	<p>Podporou kulturních, sportovních, volnočasových i vzdělávacích aktivit dojde k zatraktivnění obce. Výsledkem je udržení místních obyvatel, nalákání nových rodin k bydlení, větší návštěvnost obce, zlepšení mezilidských vztahů, začlenění obyvatel do místního dění apod. Je třeba zároveň podpořit zvýšení informovanosti o těchto akcích a zajistit dobré zázemí. Naplnění rozvojové potřeby povede k zatraktivnění území, začlenění obyvatel do společnosti a veřejného dění, zlepšení mezilidských</p>

	vztahů apod. Cílovými skupinami jsou obyvatelé obcí, turisté, děti a mládež, senioři.
B.1. Dopravní infrastruktura - Zajištění kvalitní dopravní obslužnosti v území a zajištění podmínek pro bezpečnou dopravu	Dostatečná dopravní obslužnost vytváří kvalitní podmínky pro dojížděku do zaměstnání, za službami, do škol, za volnočasovými aktivitami apod. Důležité je zajistit zavádění nových a moderních prvků do integrovaného dopravního systému, dostatečné pokrytí území veřejnou dopravou, podporovat ekologické formy dopravy včetně budování sítě nabíjecích stanic a zvyšovat informovanost prostřednictvím přehledných informačních tabulí apod. Je také třeba rekonstruovat vlaková nádraží a autobusové zastávky, zajistit bezbariérovost dopravy a také dostatek parkovacích míst. Bezpečná doprava bude zajištěna výstavbou a modernizací místních pěších, cyklistických i silničních komunikací, instalací moderních prvků zklidňujících dopravu a zabezpečujících klidný provoz v obci, dostatek parkovacích míst, odstavných a manipulačních ploch, budování obchvatů, přehledné značení atd. Naplnění rozvojové potřeby zajistí dostatečnou dopravní obslužnost do zaměstnání, škol, za službami apod. Zároveň dojde ke zvýšení bezpečnosti dopravy a zlepšení kvality životního prostředí v daném území. Cílovými skupinami jsou účastníci silničního provozu, pěší, dopravci a lidé využívající veřejnou a nemotorovou dopravu.
B.2. Dopravní infrastruktura - Zajištění kvalitní cyklistické a pěší infrastruktury	Pro místní obyvatele je nedílnou součástí dojížděky do práce, školy, za službami či volnočasovými aktivitami cyklistická a pěší doprava. Je třeba investovat do budování a rekonstrukce cyklostezek a pěších stezek, které představují alternativní způsob dopravy. V současné době nejsou komunikace přizpůsobené cyklistům a ve špičce je velmi obtížné pohybovat se po komunikacích směřujících a procházejících Pelhřimovem na kole. Cyklostezky by měly být budovány společně s doprovodnou infrastrukturou, jako jsou odpočinková místa na trase, parkovací místa pro kola, nabíjecí stanice na elektrokola apod. Naplnění rozvojové potřeby zajistí propojenost jednotlivých obcí a vytvoření funkční sítě cyklostezek v regionu. Cílovými skupinami jsou účastníci silničního provozu, pěší, dopravci a lidé využívající veřejnou a nemotorovou dopravu.
C.1. Veřejná infrastruktura - Kvalitní, moderní veřejné osvětlení a rozhlas	Investice je potřeba cílit do moderního, úsporného a chytrého osvětlení i rozhlasu. Některé obce investovaly v minulém období do rekonstrukce chodníků a součástí těchto investic byla většinou i realizace veřejného osvětlení. Stále jsou však v území MAS obce, kde je již tato infrastruktura zastaralá. Zároveň některé nové osvětlení neodpovídá ekologickým standardům na světelný smog a chromatičnost (nežádoucí účinky pro hmyz a cirkadiánní rytmus lidského organismu). V některých obcích je osvětlení společně s rozhlasem instalováno na sloupech elektrického vedení, které energetické společnosti postupně ruší. Naplnění rozvojové potřeby povede k modernizaci veřejného osvětlení a rozhlasu včetně ekologického a úsporného užívání. Cílovými skupinami jsou obce a obyvatelé obcí.
C.2. Veřejná infrastruktura - Budování a modernizace kanalizací, ČOV a vodovodů	Na území MAS je nedostatečná kanalizační síť napojená na čistírny odpadních vod (ČOV). Do budoucna je potřeba zajistit investice především u malých obcí do výstavby ČOV a výstavby kanalizací. Některé stávající ČOV již neodpovídají legislativním požadavkům, kanalizace jsou technicky i kapacitně nedostačující a větší obce budou muset řešit jejich rekonstrukci. Obce na území MAS se potýkají také s nedostatkem pitné vody. Řada významných vodovodních přivaděčů, rozvodů a navazujících zařízení potřebuje rekonstrukci a modernizaci. Vodovodní síť je v obcích zastaralá a vyžaduje časté opravy. Investice by měly směřovat do

	<p>oprav a budování nových vrtů a přivaděčů. Naplnění rozvojové potřeby zajistí vybudování kvalitní kanalizační sítě a zajištění dodávky pitné vody napříč celým regionem. Cílovými skupinami jsou obce, obyvatelé obcí, místní organizace a podniky.</p>
<p>C.3. Veřejná infrastruktura - Podpora moderních technologií a rozvoj internetového připojení</p>	<p>Malý počet obcí je napojen na vysokorychlostní internet. Zároveň je na našem území absence komplexního informačního systému pro občany, podnikatele a návštěvníky. Je potřeba podporovat rozvoj a dostupnost vysokorychlostního internetu, moderních technologií pro vzdělávání, realizaci optické sítě pro obce. Důležité je také budování spolupráce s informačními portály a přenesení zkušeností ze zahraničí. Rozvoj IoT ve veřejném prostoru a veřejných službách. Naplnění rozvojové potřeby povede k vytvoření moderního a komplexního informačního systému v regionu včetně napojení na vysokorychlostní internet. Cílovými skupinami jsou obce a obyvatelé obcí.</p>
<p>D.1. Cestovní ruch a kulturní památky - Podpora turistických aktivit včetně investic do ubytovacích a pohostinských zařízení</p>	<p>Je potřeba podpořit podnikatele a organizace zaměřující se na turistiku, ubytovací a pohostinské služby. Kvalitní úroveň nabízených služeb jsou základním předpokladem turistické návštěvnosti. V regionu by měla být dostupná kvalitní turistická infrastruktura, jako turistické stezky, turistické značení, turistické atrakce, cyklostezky, hipostezky, odpočívadla, parkoviště, sociální zařízení, informační centra, ubytovací a pohostinské služby, koupaliště, sportoviště. Naplnění rozvojové potřeby povede ke zvýšení návštěvnosti regionu, podpoře místních podnikatelů a podpoře turistických aktivit. Cílovými skupinami jsou turisté, obce, podnikatelé, místní obyvatelé, NNO organizace, MAS, destinační společnosti apod.</p>
<p>D.2. Cestovní ruch a kulturní památky - Zvýšení propagace a spolupráce subjektů v cestovním ruchu včetně síťování</p>	<p>Důležitou podmínkou každého regionu je efektivní propagace včetně zvyšování informovanosti návštěvníků. Důležité je zahájit systematickou mezisektorovou spolupráci k řešení problematiky turistiky, přenášet zkušenosti z okolních regionů a ze zahraničí, prohloubit spolupráci s Krajem Vysočina a Hospodářskou komorou a rozvoj či zapojení do destinačního managementu. Systematický rozvoj produktů cestovního ruchu na jasně definované úzké cílové skupiny. Naplnění rozvojové potřeby povede ke zvýšení informovanosti v regionu. Cílovými skupinami jsou obyvatelé obce, turisté, podnikatelé, místní samosprávy a státní správa, neziskové organizace, MAS, destinační společnosti.</p>
<p>D.3. Cestovní ruch a kulturní památky - Podpora zachování památek a kulturního dědictví</p>	<p>Hmotné i nehmotné památky jsou historickým dědictvím všech regionů. Je potřeba zaměřit se na jejich podporu a revitalizaci, protože tvoří důležitou část obce a jsou zároveň lákadlem pro turisty. Většina těchto objektů má potenciál pro multifunkční využití. Naplnění rozvojové potřeby zajistí fungující a komplexní rozvoj území. Cílovými skupinami jsou obyvatelé regionu, neziskové organizace, podnikatelé, turisté, veřejná správa atd.</p>
<p>E.1. Vzdělávání - Investice do vybavení mateřských škol</p>	<p>Mateřské školy v území fungují ve velké většině ve starých budovách, které potřebují rekonstrukci (okna, střecha apod.). Zároveň vybavení mateřských škol neodpovídá potřebám současného vzdělávání a to po stránce vybavení učeben, jídelny, ale i po stránce výukových pomůcek a venkovních prostor (přírodní prvky a sportovní prvky do zahrady). Naplnění rozvojové potřeby zajistí kvalitní a fungující zázemí pro děti předškolního věku. Cílovými skupinami jsou děti v předškolním vzdělávání, pedagogové předškolního vzdělávání, ostatní pracovníci předškolního vzdělávání, rodiče, široká veřejnost.</p>

<p>E.2. Vzdělávání - Investice do ICT vybavení základních škol</p>	<p>Většina základních škol v území nemá dostatečnou techniku a připojení k internetu v takové míře, aby to odpovídalo potřebám dnešní doby. Nedostatečné vybavení a nedostatečná kvalita neumožňuje rozvoj v oblasti ICT pedagogům a žákům. Základní školy potřebují lepší techniku a lepší připojení k internetu. To poslouží využívání jednotlivých technologických přístrojů, ale zároveň mezi-sektorovému a efektivnímu využívání moderní technologie v rámci různých předmětů. Naplnění rozvojové potřeby zajistí kvalitní a fungující zázemí pro děti školního věku. Cílovými skupinami jsou žáci základních škol, pedagogičtí pracovníci základních škol, ostatní pracovníci základních škol, rodiče, široká veřejnost.</p>
<p>E.3. Vzdělávání - Rozvoj neformálního vzdělávání</p>	<p>Mateřské i základní školy využívají vstup externích organizací s odborností na konkrétní téma v omezené míře. Tyto organizace se zabývají neformálním vzděláváním a tématům, které jsou v rámci vzdělávání průřezové či okrajové, ovšem přesto velmi důležité pro daný typ vzdělávání a poskytne dětem a žákům kompetence potřebné pro život. Jde o to podpořit vstup organizací pracujících v oblasti neformálního vzdělávání na půdu mateřských a základních škol. Zároveň jde také o podporu využívání metod neformálního vzdělávání na mateřských a základních školách obecně. Naplnění rozvojové potřeby povede ke zkvalitnění neformálního vzdělávání zaměřeného na jedince a jeho rozvoj v oblasti kompetencí (znalosti, dovednosti, postoje). Cílovými skupinami jsou děti v předškolním vzdělávání, žáci základních škol, pedagogové mateřských a základních škol, rodiče, NNO, široká veřejnost.</p>
<p>E.4. Vzdělávání - Podpora síťování</p>	<p>Školy fungují ve velmi izolované formě bez komunikace s ostatními školami. Školy řeší obdobné situace, stejné problémy, proto si mohou vzájemně pomoci. Spolupráce funguje, jen je potřeba ji více podpořit a postarat se o to, aby fungovala efektivně a naplňovala potřeby škol v daný okamžik, podpořila jejich komunikaci navzájem a motivovala školy ke společnému řešení a vzájemné výměně informací a zkušeností. Naplnění rozvojové potřeby zajistí propojenost vzdělávacích institucí a zlepšení informovanosti v regionu. Cílovými skupinami jsou školská zařízení na daném území.</p>
<p>E.5. Vzdělávání - Podpora primární prevence na základních školách</p>	<p>Primární prevence funguje koncepčně pouze na 4 základních školách. Situace je mnohem komplikovanější a vážnější po pandemii. Je potřeba podpořit zdravý kolektiv, komunikace, zdravé návyky, bezpečné chování na internetu a další témata mezi žáky základních škol na celém území. Naplnění rozvojové potřeby povede k eliminaci rizikového chování u dětí školního věku. Cílovými skupina jsou žáci základních škol.</p>
<p>F.1. Sociální a zdravotní služby (včetně doprovodných služeb) - Zlepšení informovanosti v oblasti sociálních a zdravotních služeb</p>	<p>Pro fungující sociálně-zdravotní systém je důležité pravidelné informování občanů o možnostech sociální a zdravotní pomoci (zajištění kvalitní informační sítě v sociálně-zdravotní oblasti, která bude sloužit poskytovatelům sociálních a zdravotnických služeb, zaměstnancům veřejné správy i široké veřejnosti). Ke zvýšení informovanosti pomůže pořádání akcí pro veřejnost ve spolupráci s poskytovateli sociálně-zdravotních služeb, dále realizace osvětových a vzdělávacích aktivit pro odbornou i laickou veřejnost. Lidé tak získají potřebné informace o možnosti pomoci v tíživé životní situaci. Naplnění rozvojové potřeby povede ke zvýšení informovanosti o možnostech sociální a zdravotní pomoci v regionu. Cílovými skupinami jsou obyvatelé obcí, organizace poskytující sociální a zdravotní služby, obce.</p>

<p>F.2. Sociální a zdravotní služby (včetně doprovodných služeb) - Rozšíření a posílení terénních služeb</p>	<p>Vzhledem ke stárnutí populace a nedostatku pobytových zařízení je nutné zaměřit se na: - rozšíření terénní pečovatelské služby a osobní asistence (zajištění dostupnosti i kapacity terénních služeb, které zajistí udržitelnost kvality života osob se zdravotním postižením a seniorů v jejich přirozeném prostředí) - posílení terénních sociálně zdravotních služeb pro seniory a zdravotně postižené (vznik terénních multidisciplinárních týmů, které se budou skládat ze sociálních pracovníků a zdravotníků) - rozšíření terénních odlehčovacích služeb pro seniory, zdravotně a mentálně postižené, umírající (zajištění fungující paliativní péče a pomoc pro rodiny starající se o seniora či zdravotně postiženou osobu v domácím prostředí) - posílení služeb pomoci závislým osobám (zajištění terénní pomoci ohroženým osobám a také poradenství pro závislé osoby, jejich rodiny a blízké). Naplnění rozvojové potřeby povede k zajištění dostupné a kvalitní terénní péče v regionu. Cílovými skupinami jsou senioři, osoby se zdravotním handicapem, pečující, osoby sociálně vyloučené nebo sociálním vyloučením ohrožené, závislé osoby apod.</p>
<p>F.3. Sociální a zdravotní služby (včetně doprovodných služeb) - Zajištění plnohodnotného života pro osoby se zdravotním postižením</p>	<p>Pro zajištění plnohodnotného života osob se zdravotním postižením je potřeba: - podpora bydlení pro osoby se zdravotním/mentálním postižením a duševním onemocněním (vytvoření fungujícího systému dostupného bydlení pro osoby se zdravotním/mentálním a duševním onemocněním formou komunitního nebo chráněného bydlení) - zajištění bezbariérovosti obcí (zajištění bezbariérového pohybu rodičům s kočárky a handicapovaným osobám, které by mohly být jinak z nabízených aktivit vyloučeny) - zabezpečení dostatečné kapacity Domovů se zvláštním režimem a Domovů pro osoby se zdravotním postižením (zajištění dostatečné kapacity pobytových služeb je potřeba především pro osoby trpící duševním onemocněním či mentálním postižením, u nichž nelze zvládnout péči pomocí terénní sociální služby) - podpora pracovního uplatnění zdravotně postižených osob na trhu práce (potřeba vytvářet vhodné podmínky a aktivity vedoucí k snazší zaměstnatelnosti osob se zdravotním postižením). Naplnění rozvojové potřeby zajistí kvalitní zázemí pro osoby se zdravotním postižením. Cílovými skupinami jsou senioři, osoby se zdravotním handicapem, osoby sociálně vyloučené nebo sociálním vyloučením ohrožené apod.</p>
<p>F.4. Sociální a zdravotní služby (včetně doprovodných služeb) - Podpora sociálně-zdravotní péče a investice do zdravotnické infrastruktury</p>	<p>Podpora sociálně-zdravotní péče představuje: - zajištění dostatečné psychologické a psychiatrické péče pro děti a dospělé včetně řešení duálních diagnóz (kvalitní psychologická, psychoterapeutická a psychiatrická pomoc) - zřízení krizových lůžek pro širší cílovou skupinu (lůžko je určeno osobám v náročné životní situaci, které hledají zázemí pro zklidnění, utřídění si myšlenek, ujasnění si dalšího rozhodování, snížení případného nebezpečí nebo stabilizaci svého stavu) - investice do zázemí zdravotnických zařízení, především do ambulancí praktických a specializovaných lékařů, zubních ordinací a nemocnic. Naplnění rozvojové potřeby zajistí kvalitní a fungující zdravotnickou infrastrukturu. Cílovými skupinami jsou senioři, osoby se zdravotním handicapem, osoby sociálně vyloučené nebo sociálním vyloučením ohrožené a obyvatelé regionu.</p>
<p>F.5. Sociální a zdravotní služby (včetně doprovodných služeb) - Podpora rodin, jejich blízkých,</p>	<p>Podpora sociálně-zdravotní péče zahrnuje: - podporu sociálního bydlení na území ORP Pelhřimov (zabezpečení dostupného bydlení pro občany, kteří se nachází v bytové či sociální nouzi) - podporu azylového bydlení pro rodiny s dětmi - zajištění dostupnosti a intenzity služby Raná péče (terénní sociální služba poskytovaná rodinám, kde vyrůstá dítě se zdravotním postižením nebo ohroženým vývojem od narození do 7 let věku) - zlepšení informovanosti o sociálně aktivizačních službách</p>

<p>laické pomoci a dobrovolnictví</p>	<p>pro rodiny s dětmi a podpora prevence (sociálně aktivizační služba zajišťuje podporu rodinám s jedním nebo více dětmi do 18 let, u kterých je ohrožen vývoj kvůli dlouhodobě nepříznivé situaci) - udržení stávající nabídky volnočasových aktivit pro děti a mládež (zajištění podpory organizací, které realizují volnočasové aktivity pro děti a mládež na území Pelhřimovska pro děti od předškolního věku po věk mládežnický, tedy pro studenty středních škol a starší) - Podporu a rozvoj dobrovolnictví (podpora činnosti dobrovolnických center, které zaručují svou činností rozvoj dobrovolnictví a kvalitu). Naplnění rozvojové potřeby zajistí dostupnost kvalitních sociálních a doprovodných služeb, dostupnost sociálního bydlení, pomoc rodinám a jejich blízkým, rozvoj volnočasových aktivit apod. Cílovými skupinami jsou rodiny s dětmi, rodiče samozivitelé, sociálně slabí, osoby se zdravotním handicapem, závislé osoby, senioři, osoby po výkonu trestu apod.</p>
<p>F.6. Sociální a zdravotní služby (včetně doprovodných služeb) - Rozvoj sociálních služeb a sociálního začleňování</p>	<p>V území je zapotřebí podporovat: - realizaci vzdělávacích programů, včetně neformálního a dalšího vzdělávání - prorodinná opatření (vzdělávání mládeže i celoživotní vzdělávání) - podpora zařízení typu klub/družina zaměřených na děti mladšího školního věku - podporu sociálních a doprovodných služeb - komunitní práci - programy na sociální začleňování. Naplnění rozvojové potřeby povede k podpoře komunitní práce, realizaci vzdělávacích programů, podpoře zařízení pro mladší děti apod. Cílovými skupinami jsou rodiny, poskytovatelé sociálních a doprovodných služeb, obce, zaměstnanci VS, školy, osoby ohrožené sociálním vyloučením.</p>
<p>F.7. Sociální a zdravotní služby (včetně doprovodných služeb) - Zajištění udržitelného systému financování</p>	<p>Potřeba zajistit udržitelné financování sociálně-zdravotních služeb na Pelhřimovsku (potřeba posílit financování z jiných zdrojů a zapojit obce z regionu do spolufinancování těchto služeb). Naplnění rozvojové potřeby zabezpečí financování sociálně-zdravotních služeb v regionu. Cílovými skupinami jsou obce, Kraj Vysočina a poskytovatelé sociálně-zdravotních služeb.</p>
<p>G.1. Životní prostředí a ekologie - Ochrana přírody, obnova krajiny a její využití</p>	<p>V posledních letech dochází k dlouhodobému poškozování přírody a krajiny a jsou narušovány její přirozené funkce. Ke zhoršování stavu přírody a krajiny přispívá intenzivní lesnictví a zemědělství, dopravní infrastruktura, nešetrné využívání přírodních zdrojů apod. Dochází k nadměrnému zornění, velké erozi zemědělské půdy, poškozování zemědělských ploch a lesních porostů, a také k úbytku pozemních vod. Je tak třeba: - zajistit rekultivaci krajiny - revitalizace lesních porostů a navrácení původních funkcí lesa (návrat přirozené obranyschopnosti ekosystémů proti škůdcům, změnám podnebí apod.) - zvýšit zalesnění, vysazovat přirozené druhy dřevin a obnovovat porosty zničené kůrovcem - začít hospodařit s dešťovou vodou, podporovat revitalizaci protierozních a protipovodňových opatření, budování a obnova drobných vodních ploch - rozvoj lesnické infrastruktury a retence vody v lesích - zajistit ochranu vzácných druhů živočichů a rostlin včetně jejich biotopů - změnit způsob hospodaření v krajině a zintenzivnit spolupráci se zemědělci a lesníky - zlepšit životní prostředí v intervilánech obcí pomocí vysazování sídelní zeleně. Naplnění rozvojové potřeby zajistí zlepšení životního prostředí, šetrný způsob hospodaření v krajině a zajištění ekologické stability. Cílovými skupinami jsou obce, obyvatelé obcí, zemědělci, lesníci, majitelé vodních ploch, majitelé půdy, pachtýři, apod.</p>

<p>G.2. Životní prostředí a ekologie - Zajištění kvalitního ovzduší</p>	<p>V současné době má na kvalitu ovzduší velký vliv silniční doprava, průmysl, zemědělství i zdroje vytápění v domácnostech. Pro zmírnění negativních dopadů na kvalitu ovzduší pomohou následující aktivity: - začít využívat nové ekologické zdroje energie a uplatňovat šetrnější způsoby výroby energie (v průmyslu, domácnostech, zemědělství apod.) - hledat ekologičtější způsob dopravy (elektroautomobilita včetně budování dobíjecích stanice) - podporovat výstavbu cyklostezek (dojíždění do zaměstnání, škol, za volnočasovými aktivitami atd.) - snižovat energetickou náročnost budov a infrastruktury včetně zavádění moderních technologií - podporovat výsadbu zeleně v intravilánu i extravilánu obcí. Naplnění rozvojové potřeby zajistí kvalitní ovzduší a šetrnější využívání energetických zdrojů. Cílovými skupinami je široká veřejnost.</p>
<p>G.3. Životní prostředí a ekologie - Nakládání s odpadem</p>	<p>V minulých letech byla v obcích na území MAS relativně nízká úroveň třídění odpadu, a to především v menších obcích. Od roku 2021 zavedlo DSO Sompo a Sompo a.s. zcela nový systém svozu tříděných odpadů od domu k domu (tzv. D2D), do kterého se zapojila většina obcí. Již v květnu 2021 tak došlo k poklesu smíšeného odpadu o 405 tun oproti květnu 2020. Je tedy velmi důležité podporovat lokální zpracování odpadu včetně využití bezodpadových technologií, recyklaci surovin a využití biologicky rozložitelného odpadu. Důležitým předpokladem kvalitního odpadového hospodářství je budování a modernizace zařízení a systémů třídění či sběrných dvorů i úpravy a kvalitní vybavení míst, kde je odpad ukládán. Pomocí osvětových aktivit a vícektorové spolupráce je také potřeba zvýšit informovanost široké veřejnosti o důležitosti třídění odpadů a ochraně životního prostředí. Velmi důležité je také zajištění kvalitní kanalizační sítě a ČOV ze strany obcí (rekonstrukce a dostavba kanalizací a ČOV v návaznosti na aktuální legislativu). Naplnění rozvojové potřeby povede k ekologickému nakládání s odpadem a modernizaci odpadových technologií. Cílovými skupinami jsou obce a široká veřejnost.</p>
<p>G.4. Životní prostředí a ekologie - Energetické zdroje a úspora energie</p>	<p>Do budoucna je potřeba věnovat pozornost ekologičtější a klimaticky příznivější energetice a zlepšit tak kvalitu životního prostředí. Na prvním místě by mělo být využívání energie z obnovitelných a druhotných zdrojů. Pozornost je potřeba věnovat nejen výrobě samotné energie, ale také modernizaci, efektivitě přenosu a snižování spotřeby. Důležitou oblastí se tak stává: - zateplování a využívání odpadního tepla včetně výměny zdrojů vytápění - modernizace a efektivní provoz veřejného osvětlení - zavádění energeticky a surovinově nenáročných technologií pro zemědělskou a průmyslovou výrobu - rozvoj energetické infrastruktury apod. Naplnění rozvojové potřeby zajistí kvalitní životní prostředí a efektivní využívání energetických zdrojů. Cílovými skupinami jsou obyvatelé obcí, obce, veřejné subjekty, výrobci a dodavatelé energií, domácnosti, podnikatelé, vlastníci nemovitostí, apod.</p>
<p>H.1. Podpora lesnictví, vodního hospodářství, zemědělství a potravinářství - Zlepšování vodního režimu v lesích, zemědělské krajině a intravilánu</p>	<p>V rámci zlepšování vodního režimu v lesích je potřeba investovat do: - protipovodňových preventivních opatření, jako jsou poldry, retenční nádrže apod. - úpravy koryt vodních toků, prevence eroze a sesuvů - zajištění podpor zadržování vody v krajině (přirozené vodní zdroje a zásobárny vody) - zlepšování retenčních schopností zemědělských ploch a krajiny - zpevňování břehů, čištění koryt vodních toků, revitalizace a odbahnění rybníků - udržování a zasazování nové zeleně v intravilánech obcí a měst včetně úspory vody při její údržbě. Naplnění rozvojové potřeby povede k efektivnímu zadržování vody v krajině, ochraně před povodněmi,</p>

	<p>zajištění fungujícího vodního režimu v přírodě a úspore vody při údržbě zeleně. Cílovými skupinami jsou obce, zemědělští a lesní podnikatelé.</p>
<p>H.2. Podpora lesnictví, vodního hospodářství, zemědělství a potravinářství - Podpora rekreačních funkcí lesa a lesní infrastruktury</p>	<p>K dobrému hospodaření v lesích a možnosti trávit volný čas v přírodě povede podpora volnočasového a turistického využití lesů včetně investic do doprovodné lesnické infrastruktury, budování naučných stezek, turistické značení, rekonstrukce a stavba lesních cest apod. Naplnění rozvojové potřeby povede ke zvýšení kvality lesního hospodářství a podporu turistiky. Cílovými skupinami jsou zemědělští a lesnický podnikatelé, široká veřejnost a obce.</p>
<p>H.3. Podpora lesnictví, vodního hospodářství, zemědělství a potravinářství - Podpora biologické diversity</p>	<p>Bilogická diverzita je chápána jako rozmanitost všech živých organismů a systémů, jejichž jsou tyto organismy součástí. K jejímu zachování je nezbytné: - ochraňovat půdu jako krajinnotvorný prvek (louky, sady, pole, lesy apod.) - podporovat rozmanitost plodin - šetrně a ekologicky hospodařit - zlepšit kvalitu půdy a vody - omezit průmyslová hnojiva a postřiky - podporovat rekreační funkce lesa a výsadby nových sadů - ochrana melioračních a zpevňujících dřevin apod. Naplnění rozvojové potřeby zajistí ochranu a zachování živých organismů a přírodních systémů. Cílovými skupinami jsou fauna a flóra a široká veřejnost.</p>
<p>H.4. Podpora lesnictví, vodního hospodářství, zemědělství a potravinářství - Podpora a rozvoj venkova</p>	<p>K rozvoji území jsou zapotřebí investice do zemědělských, nezemědělských i potravinářských činností, podpora zaměstnanosti, sociálního začleňování, sociálního zemědělství a biohospodářství. Zapotřebí je také revitalizace zemědělských i nezemědělských brownfields, které jsou jednou z možností rozvoje podnikání na venkově či komunitního života obyvatel daného území. Díky rozvoji zemědělství, potravinářství, agroturistiky, nezemědělských činností, služeb i pracovních příležitostí zajistíme soběstačnost venkova a vytvoříme podmínky pro udržení místních obyvatel a nalákání mladých rodin se do daného území trvale nastěhovat. Zároveň vytvořením dobrých podmínek a příležitostí pro podnikání přilákáme mladé absolventy zemědělských, potravinářských a lesních oborů, kteří zajistí generační obměnu. Naplnění rozvojové potřeby povede k podpoře a rozvoji místního hospodářství a zvýšení soběstačnosti venkova. Cílovými skupinami jsou obce, obyvatelé, podnikatelé, absolventi škol, neziskové organizace apod.</p>
<p>H.5. Podpora lesnictví, vodního hospodářství, zemědělství a potravinářství - Podpora konkurenceschopnosti</p>	<p>Ke zvýšení konkurenceschopnosti v zemědělství pomohou následující aktivity: - zavádění inovací, smart technologií a digitalizace v zemědělství - sdílení zkušeností mezi zemědělskými a potravinářskými podnikateli a spolupráce při vývoji nových produktů či postupů - podpora rodinných farem, ekologických zemědělců, bioproduktů - budování a rekonstrukce zemědělských staveb, potravinářských provozoven - podpora nákupu šetrnějších strojů k obdělávání půdy - podpora zavádění nových cest ke spotřebiteli (prodej ze dvora, farmářské trhy, pojízdné prodejny apod.) včetně marketingu a propagace - zaměřit se na kvalitní produkt nikoliv na kvantitu. K posílení konkurenceschopnosti lesního hospodářství a lesnických produktů je potřeba směřovat investice do pořízení a modernizace lesnických a dřevozpracujících technologií. Nesmíme také zapomenout na podporu energetického využití dřeva a biomasy. Naplnění rozvojové potřeby zajistí podporu místního podnikání, šetrnější způsob využívání půdy a výrobu regionálních produktů, rozvoj distributorských cest výrobce – zákazník a zlepšení kvality životního prostředí. Cílovými skupinami jsou právnické a fyzické osoby hospodařící v lese, podnikatelé, zemědělci, potravináři, spotřebitelé a obce.</p>

<p>I.1. Podpora podnikání na venkově - Podpora rozvoje podnikání a vytváření pracovních příležitostí</p>	<p>Většina podnikatelských aktivit je soustředěna v Pelhřimově. V menších obcích chybí zaměstnavatelé, což poukazuje na rozdíly mezi městem a venkovem. K udržení a rozvoji podnikání na venkově je potřeba zvýšit spolupráci veřejného sektoru a podnikatelů. S tím souvisí i propagace místních podnikatelů (v rámci i mimo region) a vytváření podmínek pro podnikání. Region nabízí podnikatelské příležitosti v oblasti zemědělství, potravinářství, stavebnictví, strojírenství a cestovního ruchu. Podpora zakládání a rozvoje malých a středních podniků je tak důležitá pro stabilní a fungující ekonomiku. V území MAS bychom se měli soustředit na rozvoj internetového podnikání, výrobu obnovitelných zdrojů paliv, rozvoj potravinářských mikropodniků zpracovávající lokální prvovýrobu, podporu zemědělského i nezemědělského podnikání, hospodaření v lesích a zpracování dřeva, podporu rozvoje služeb. Naplnění rozvojové potřeby povede k udržení a rozvoji podnikání na venkově a vytvoření nových pracovních příležitostí. Cílovými skupinami jsou obyvatelé obcí, zaměstnavatelé, poskytovatelé služeb, podnikatelé, obce.</p>
<p>I.2. Podpora podnikání na venkově - Podpora cestovního ruchu</p>	<p>Cestovní ruch je pro rozvoj regionu velice důležitý. Je potřeba investovat do: - rekonstrukcí a výstavby malokapacitních ubytovacích zařízení - rekonstrukcí a výstavby objektů a ploch pro rekreaci i aktivní trávení volného času - provozu půjčoven sportovního vybavení - podpory místního pohostinství. Naplnění rozvojové potřeby podpoří turistické aktivity, přiláká nové návštěvníky a zajistí regionální rozvoj. Cílovými skupinami jsou podnikatelé, široká veřejnost, obce apod.</p>
<p>I.3. Podpora podnikání na venkově - Podpora sociálního podnikání</p>	<p>I když je míra nezaměstnanosti v regionu jedna z nejnižších v celé ČR, většinu dlouhodobě nezaměstnaných tvoří lidé se zdravotním či sociálním handicapem. Důležité tak je motivovat zaměstnavatele k zaměstnávání dlouhodobě nezaměstnaných obyvatel a naopak dlouhodobě nezaměstnané k hledání nové práce (začlenění do komunity). Podpora by měla směřovat do služeb poskytované osobám znevýhodněným na trhu práce, vytváření pracovních míst pro osoby znevýhodněné na trhu práce, marketingu sociálních podniků, vzdělávání i nástrojů vedoucí k motivaci a aktivizaci těchto osob. Naplnění rozvojové potřeby povede k eliminaci sociálního vyloučení lidí se zdravotním či sociálním handicapem. Cílovými skupinami jsou zaměstnavatelé, osoby znevýhodněné na trhu práce, sociální podniky apod.</p>
<p>J.1. Zajištění bezpečnosti v území - Podpora jednotek požární ochrany a sdružení dobrovolných hasičů</p>	<p>Investice do dostatečně kvalitního vybavení, jako jsou hasičská auta, cisterny, technika, obleky, přepravní automobily apod. a zároveň zajištění vhodných prostor a zázemí. Naplnění rozvojové potřeby zajistí bezpečnost v území včetně využití kvalitního a moderního vybavení. Cílovými skupinami jsou obyvatelé obcí, NNO, veřejná správa.</p>
<p>J.2. Zajištění bezpečnosti v území - Prevence kriminality v regionu</p>	<p>Ke snížení či eliminaci kriminality v území je zapotřebí poskytnout obyvatelům prostor a zázemí k trávení volného času. Investice by tak měly směřovat do: - sportovních a volnočasových prostor včetně vybavení - rozvoje služeb zaměřujících se na sociálně vyloučené nebo sociálním vyloučením ohrožené osoby - zabezpečovacích systémů a kamer v obci apod. Naplnění rozvojové potřeby zajistí snížení kriminality a udržení bezpečnosti v regionu. Cílovými skupinami jsou veřejná správa, obyvatelé obcí, poskytovatelé sociálních služeb.</p>

<p>J.3. Zajištění bezpečnosti v území - Zvýšení informovanosti v regionu</p>	<p>Informovanost je jednou z důležitých článků fungování společnosti. Obyvatelé obcí by měli vědět, na koho se obrátit v tíživé životní situaci. Dostatečná informovanost je tak závislá na vytvoření kvalitních webových stránek, informačních systémů, kontaktních míst, katalogů či příruček. Dále pak rozhlas, info SMS, sociální sítě a veškeré další komunikační kanály. Naplnění rozvojové potřeby zabezpečí dostatečnou informovanost místních obyvatel. Cílovými skupinami jsou obyvatelé obcí, veřejná správa a NNO.</p>
<p>K.1. Rozvoj spolupráce a partnerství - Podpora spolupráce v území mezi MAS a dalšími subjekty</p>	<p>Spolupráce různých subjektů vede v regionu k předávání dobré praxe, výměně zkušeností a upevňování lidských vztahů. Do budoucna je tak potřeba soustředit se na rozvoj meziobecní spolupráce, mezisektorové spolupráce i spolupráce MAS na národní i mezinárodní úrovni. Naplnění rozvojové potřeby zajistí dlouhodobou spolupráci ziskových i neziskových organizací a posílení vazeb mezi nimi. Cílovými skupinami jsou MAS, veřejný i soukromý sektor.</p>

3. Strategická část

3.1 Strategický rámec

3.1.1 Vize

Místní akční skupina Šipka chce být respektovanou organizací jak mezi zastupiteli jednotlivých obcí, podnikatelů, zemědělců, tak v neposlední řadě u občanů působících a žijících v jejím zájmovém území. MAS Šipka se stane klíčovou organizací v oblasti rozvoje mezisektorové spolupráce vedoucí k rozvoji celého zájmového území. Veškeré důležité rozhodování o směru rozvoje zájmového území bude za přispění odborné facilitace ponechávat především na subjektech působících v zájmovém území. Tím vším bude naplňovat metodu leader a jako hlavní nástroj jí k tomu bude sloužit tento strategický dokument, který odráží názory a potřeby všech typů místních aktérů. Uvedené postupy, priority i aktivity budou naplňovány s výrazným důrazem na udržitelný rozvoj. Místní akční skupina Šipka se stane rovnocenným partnerem pro spolupráci s ostatními organizacemi stejného typu nejen v ČR, ale v celé Evropě. Zároveň bude přebírat zkušenosti a dobrou praxi i od subjektů, které působí v oblastech, jež MAS Šipka bude aktuálně řešit.

3.1.2 Strategické cíle

Strategický cíl 1: Rozvoj infrastruktury, veřejných služeb a občanské vybavenosti

Indikátory: Počet vytvořených a rekonstruovaných prvků

Strategický cíl 2: Rozvoj podnikatelského sektoru

Indikátory: Počet podpořených podnikatelů

Strategický cíl 3: Životní prostředí

Indikátory: Počet prvků realizovaných v tomto cíli

Strategický cíl 4: Cestovní ruch

Indikátory: Počet obnovených nebo vybudovaných objektů

3.1.3 Specifické cíle a opatření Strategického rámce

Specifický cíl 1.1: Veřejný prostor

Rozvojová potřeba: A.2 Občanská vybavenost - Kvalitní zázemí pro sociální a komunitní práci, A.3 Občanská vybavenost - Budování nových, obnova a údržba stávajících veřejných prostranství, A.4 Občanská vybavenost - Investice do veřejných budov, A.6 Občanská vybavenost - Budování a opravy zázemí pro volný čas, podpora volnočasových aktivit, A.7 Občanská vybavenost - Rozvoj sportovních, volnočasových a kulturních akcí, C.1 Veřejná infrastruktura - Kvalitní, moderní veřejné osvětlení a rozhlas, G.2 Životní prostředí a ekologie - Zajištění kvalitního ovzduší, G.4 Životní prostředí a ekologie - Energetické zdroje a úspora energie, J.3 Zajištění bezpečnosti v území - Zvýšení informovanosti v regionu

- Opatření **1.1.1: Budování nových a revitalizace stávajících veřejných prostranství včetně mobiliáře a zastávek**
Rozvojová potřeba: [A.3](#) , [A.6](#)
- Opatření **1.1.2: Revitalizace veřejných budov (případně stavba nových)**
Rozvojová potřeba: [A.2](#) , [A.4](#) , [A.6](#) , [A.7](#)
- Opatření **1.1.3: Modernizace a zefektivnění veřejného osvětlení, rozhlasu a dalších sítí**
Rozvojová potřeba: [A.3](#) , [C.1](#) , [G.4](#) , [J.3](#)
- Opatření **1.1.4: Energetické úspory ve veřejných budovách včetně zefektivnění zdrojů energie**
Rozvojová potřeba: [A.4](#) , [G.2](#)
- Opatření **1.1.5: Revitalizace veřejné zeleně v intravilánu**
Rozvojová potřeba: [A.3](#)

Specifický cíl 1.2: Zázemí pro volnočasové a klubové aktivity

Rozvojová potřeba: , A.2 Občanská vybavenost - Kvalitní zázemí pro sociální a komunitní práci, A.6 Občanská vybavenost - Budování a opravy zázemí pro volný čas, podpora volnočasových aktivit, A.7 Občanská vybavenost - Rozvoj sportovních, volnočasových a kulturních akcí, J.1 Zajištění bezpečnosti v území - Podpora jednotek požární ochrany a sdružení dobrovolných hasičů, J.2 Zajištění bezpečnosti v území - Prevence kriminality v regionu

- Opatření **1.2.1: Obnova a nová výstavba sportovních kabin a kluboven**
Rozvojová potřeba: , [A.6](#) , [A.7](#) , [J.2](#)
- Opatření **1.2.2: Vytváření komunitních center, kulturních a multifunkčních prostor**
Rozvojová potřeba: [A.2](#) , [J.2](#)
- Opatření **1.2.3: Vytváření a obnova dětských a sportovních hřišť a jiných zařízení**
Rozvojová potřeba: [A.2](#) , [A.7](#) , [J.2](#)
- Opatření **1.2.4: Podpora akceschopnosti HZS a SDH**
Rozvojová potřeba: [J.1](#)

Specifický cíl 1.3: Liniová infrastruktura

Rozvojová potřeba: A.5 Občanská vybavenost - Investice do technického vybavení, C.2 Veřejná infrastruktura - Budování a modernizace kanalizací, ČOV a vodovodů, C.3 Veřejná infrastruktura - Podpora moderních technologií a rozvoj internetového připojení, G.3 Životní prostředí a ekologie - Nakládání s odpadem, H.1 Podpora lesnictví, vodního hospodářství, zemědělství a potravinářství - Zlepšování vodního režimu v lesích, zemědělské krajiny a intravilánu, J.3 Zajištění bezpečnosti v území - Zvýšení informovanosti v regionu

- Opatření **1.3.1: Efektivní nakládání a likvidace splaškové a odpadní vody**
Rozvojová potřeba: [C.2](#) , [G.3](#)
- Opatření **1.3.2: Zvýšení kvality a kapacity vodních zdrojů**
Rozvojová potřeba: [C.2](#) , [H.1](#)
- Opatření **1.3.3: Dostupný vysokorychlostní internet**
Rozvojová potřeba: [C.3](#) , [J.3](#)
- Opatření **1.3.4: Funkční koncepce a infrastruktura IoT**
Rozvojová potřeba: [A.5](#)

Specifický cíl 1.4: Bezpečnost a efektivita v dopravě

Rozvojová potřeba: A.5 Občanská vybavenost - Investice do technického vybavení, B.1 Dopravní infrastruktura - Zajištění kvalitní dopravní obslužnosti v území a zajištění podmínek pro bezpečnou dopravu, B.2 Dopravní infrastruktura - Zajištění kvalitní cyklistické a pěší infrastruktury, G.2 Životní prostředí a ekologie - Zajištění kvalitního ovzduší

- Opatření **1.4.1: Pěší, cyklo a inline trasy a stezky jako alternativní doprava**
Rozvojová potřeba: [B.1](#) , [B.2](#) , [G.2](#)
- Opatření **1.4.2: Bezpečnostní opatření a prvky alternativní dopravy**
Rozvojová potřeba: [B.1](#) , [B.2](#)
- Opatření **1.4.3: Parkovací místa (auta, kola) a zastávky pro změnu dopravy**
Rozvojová potřeba: [A.5](#) , [B.1](#)

Specifický cíl 1.5: Vzdělávání

Rozvojová potřeba: E.1 Vzdělávání - Investice do vybavení mateřských škol, E.2 Vzdělávání - Investice do ICT vybavení základních škol, E.3 Vzdělávání - Rozvoj neformálního vzdělávání, E.4 Vzdělávání - Podpora síťování, E.5 Vzdělávání - Podpora primární prevence na základních školách

- Opatření **1.5.1: Moderní infrastruktura pro předškolní vzdělávání**
Rozvojová potřeba: [E.1](#) , [E.3](#)

- Opatření **1.5.2: Moderní infrastruktura základních škol**
Rozvojová potřeba: E.2 , E.4 , E.5
- Opatření **1.5.3: Zázemí pro neformální, zájmové a celoživotní vzdělávání**
Rozvojová potřeba: E.3
- Opatření **1.5.4: Primární prevence a spolupráce ve vzdělávání**
Rozvojová potřeba: E.5

Specifický cíl **1.6: Dostupné a funkční sociální a zdravotní služby**

Rozvojová potřeba: F.1 Sociální a zdravotní služby (včetně doprovodných služeb) - Zlepšení informovanosti v oblasti sociálních a zdravotních služeb, F.2 Sociální a zdravotní služby (včetně doprovodných služeb) - Rozšíření a posílení terénních služeb, F.3 Sociální a zdravotní služby (včetně doprovodných služeb) - Zajištění plnohodnotného života pro osoby se zdravotním postižením, F.4 Sociální a zdravotní služby (včetně doprovodných služeb) - Podpora sociálně-zdravotní péče a investice do zdravotnické infrastruktury, F.5 Sociální a zdravotní služby (včetně doprovodných služeb) - Podpora rodin, jejich blízkých, laické pomoci a dobrovolnictví, F.6 Sociální a zdravotní služby (včetně doprovodných služeb) - Rozvoj sociálních služeb a sociálního začleňování, F.7 Sociální a zdravotní služby (včetně doprovodných služeb) - Zajištění udržitelného systému financování

- Opatření **1.6.1: Infrastruktura sociálních služeb**
Rozvojová potřeba: F.1 , F.2 , F.3 , F.4 , F.5 , F.6 , F.7
- Opatření **1.6.2: Zázemí pro ambulantní praktické a specializované lékaře včetně zubních ordinací a laboratoří**
Rozvojová potřeba: F.1 , F.4
- Opatření **1.6.3: Dostupnost terénních sociálních služeb**
Rozvojová potřeba: F.2
- Opatření **1.6.4: Sociální začleňování a dobrovolnictví**
Rozvojová potřeba: F.5

Specifický cíl **2.1: Modernizace zemědělství, rybářství a lesnictví**

Rozvojová potřeba: H.2 Podpora lesnictví, vodního hospodářství, zemědělství a potravinářství - Podpora rekreačních funkcí lesa a lesní infrastruktury, H.3 Podpora lesnictví, vodního hospodářství, zemědělství a potravinářství - Podpora biologické diversity, H.4 Podpora lesnictví, vodního hospodářství, zemědělství a potravinářství - Podpora a rozvoj venkova, H.5 Podpora lesnictví, vodního hospodářství, zemědělství a potravinářství - Podpora konkurenceschopnosti

- Opatření **2.1.1: Technologický rozvoj zemědělských, rybářských a lesnických podnikatelů**
Rozvojová potřeba: H.4 , H.5

- Opatření **2.1.2: Ekologizace a podpora udržitelného zemědělského, lesnického a rybářského hospodaření**
Rozvojová potřeba: H.2 , H.3 , H.4
- Opatření **2.1.3: Podpora sociálního hospodaření**
Rozvojová potřeba: H.5

Specifický cíl **2.2: Rozvoj podnikání na venkově**

Rozvojová potřeba: G.2 Životní prostředí a ekologie - Zajištění kvalitního ovzduší, G.4 Životní prostředí a ekologie - Energetické zdroje a úspora energie, H.4 Podpora lesnictví, vodního hospodářství, zemědělství a potravinářství - Podpora a rozvoj venkova, H.5 Podpora lesnictví, vodního hospodářství, zemědělství a potravinářství - Podpora konkurenceschopnosti, I.1 Podpora podnikání na venkově - Podpora rozvoje podnikání a vytváření pracovních příležitostí, I.2 Podpora podnikání na venkově - Podpora cestovního ruchu, I.3 Podpora podnikání na venkově - Podpora sociálního podnikání

- Opatření **2.2.1: Podpora drobného podnikání a diverzifikace podnikatelských aktivit zemědělců**
Rozvojová potřeba: I.1 , I.2
- Opatření **2.2.2: Modernizace potravinářských podnikatelů za účelem zvýšení kvality potravin**
Rozvojová potřeba: H.4 , H.5 , I.3
- Opatření **2.2.3: Rozvoj technologií, robotizace, digitalizace a automatizace procesů v podnikání včetně online podnikání**
Rozvojová potřeba: H.4 , I.1
- Opatření **2.2.4: Efektivní nakládání s energiemi a budování vlastních lokálních a alternativních zdrojů energie**
Rozvojová potřeba: G.2 , G.4 , I.1
- Opatření **2.2.5: Podpora sociálního podnikání**
Rozvojová potřeba: I.3

Specifický cíl **2.3: Podpora zaměstnanosti a lidského kapitálu v regionu**

Rozvojová potřeba: A.2 Občanská vybavenost - Kvalitní zázemí pro sociální a komunitní práci, A.7 Občanská vybavenost - Rozvoj sportovních, volnočasových a kulturních akcí, E.3 Vzdělávání - Rozvoj neformálního vzdělávání, E.4 Vzdělávání - Podpora síťování, I.1 Podpora podnikání na venkově - Podpora rozvoje podnikání a vytváření pracovních příležitostí, K.1 Rozvoj spolupráce a partnerství - Podpora spolupráce v území mezi MAS a dalšími subjekty

- Opatření **2.3.1: Vzdělávání za účelem lepšího uplatnění na trhu práce**
Rozvojová potřeba: E.3 , I.1
- Opatření **2.3.2: Umisťování na volná pracovní místa**
Rozvojová potřeba: I.1
- Opatření **2.3.3: Podpora vytváření nových pracovních míst**
Rozvojová potřeba: I.1

- Opatření **2.3.4: Podpora osob znevýhodněných na trhu práce**
Rozvojová potřeba: I.1
- Opatření **2.3.5: Komunitní venkovské tábory a sociální a komunitní práce**
Rozvojová potřeba: A.2 , I.1
- Opatření **2.3.6: Podpora spolkové činnosti**
Rozvojová potřeba: A.7 , E.4
- Opatření **2.3.7: Podpora projektů spolupráce (mezisektorové, vnitrosektorové, národní i mezinárodní)**
Rozvojová potřeba: K.1

Specifický cíl **3.1: Ochrana přírody**

Rozvojová potřeba: G.1 Životní prostředí a ekologie - Ochrana přírody, obnova krajiny a její využití, H.1 Podpora lesnictví, vodního hospodářství, zemědělství a potravinářství - Zlepšování vodního režimu v lesích, zemědělské krajině a intravilánu

- Opatření **3.1.1: Boj se suchem a zadržetí vody v krajině**
Rozvojová potřeba: G.1 , H.1
- Opatření **3.1.2: Protierozní opatření**
Rozvojová potřeba: G.1

Specifický cíl **3.2: Odpadové hospodářství**

Rozvojová potřeba: G.1 Životní prostředí a ekologie - Ochrana přírody, obnova krajiny a její využití, G.3 Životní prostředí a ekologie - Nakládání s odpadem, H.2 Podpora lesnictví, vodního hospodářství, zemědělství a potravinářství - Podpora rekreačních funkcí lesa a lesní infrastruktury

- Opatření **3.2.1: Zkvalitnění separace a dalšího zpracování komunitního odpadu**
Rozvojová potřeba: G.3
- Opatření **3.2.2: Lokální likvidace biologicky rozložitelného komunálního odpadu**
Rozvojová potřeba: G.3
- Opatření **3.2.3: Podpora lokální recyklace a znovuvyužití komunálního odpadu**
Rozvojová potřeba: G.3
- Opatření **3.2.4: Infrastruktura pro zpřístupnění krajiny včetně edukativních a odpočinkových prvků**
Rozvojová potřeba: H.2
- Opatření **3.2.5: Zeleň v extravilánu**
Rozvojová potřeba: G.1

Specifický cíl 3.3: Energetika

Rozvojová potřeba: G.4 Životní prostředí a ekologie - Energetické zdroje a úspora energie

- Opatření **3.3.1: Budování komunitních zdrojů energií**
Rozvojová potřeba: G.4

Specifický cíl 4.1: Zvýšení kvality a kapacity služeb v cestovním ruchu

Rozvojová potřeba: D.1 Cestovní ruch a kulturní památky - Podpora turistických aktivit včetně investic do ubytovacích a pohostinských zařízení, D.2 Cestovní ruch a kulturní památky - Zvýšení propagace a spolupráce subjektů v cestovním ruchu včetně síťování, I.2 Podpora podnikání na venkově - Podpora cestovního ruchu

- Opatření **4.1.1: Rozvoj veřejné infrastruktury cestovního ruchu**
Rozvojová potřeba: I.2
- Opatření **4.1.2: Rozvoj podnikatelské infrastruktury cestovního ruchu**
Rozvojová potřeba: D.1
- Opatření **4.1.3: Destinační management a podpora TIC**
Rozvojová potřeba: D.2

Specifický cíl 4.2: Rozvoj kreativního průmyslu a obnova kulturního dědictví

Rozvojová potřeba: D.3 Cestovní ruch a kulturní památky - Podpora zachování památek a kulturního dědictví

- Opatření **4.2.1: Budování a rekonstrukce zázemí pro expozice a podpora expozic**
Rozvojová potřeba: D.3
- Opatření **4.2.2: Revitalizace kulturních památek**
Rozvojová potřeba: D.3
- Opatření **4.2.3: Podpora kreativního průmyslu**
Rozvojová potřeba: D.3

Tabulka 5: Schéma hierarchie cílů a opatření SCLLD

Strategický cíl	Indikátor strategického cíle	Specifické cíle	Opatření Strategického rámce
1: Rozvoj infrastruktury, veřejných služeb a občanské vybavenosti	Počet vytvořených a rekonstruovaných prvků	1.1: Veřejný prostor	1.1.1: Budování nových a revitalizace stávajících veřejných prostranství včetně mobiliáře a zastávek 1.1.2: Revitalizace veřejných budov (případně stavba nových) 1.1.3: Modernizace a zefektivnění veřejného osvětlení, rozhlasu a dalších sítí 1.1.4: Energetické úspory ve veřejných budovách včetně zefektivnění zdrojů energie 1.1.5: Revitalizace veřejné zeleně v intravilánu
		1.2: Zázemí pro volnočasové a klubové aktivity	1.2.1: Obnova a nová výstavba sportovních kabin a kluboven 1.2.2: Vytváření komunitních center, kulturních a multifunkčních prostor 1.2.3: Vytváření a obnova dětských a sportovních hřišť a jiných zařízení 1.2.4: Podpora akceschopnosti HZS a SDH
		1.3: Liniová infrastruktura	1.3.1: Efektivní nakládání a likvidace splaškové a odpadní vody 1.3.2: Zvýšení kvality a kapacity vodních zdrojů 1.3.3: Dostupný vysokorychlostní internet 1.3.4: Funkční koncepce a infrastruktura IoT
		1.4: Bezpečnost a efektivita v dopravě	1.4.1: Pěší, cyklo a inline trasy a stezky jako alternativní doprava 1.4.2: Bezpečnostní opatření a prvky alternativní dopravy 1.4.3: Parkovací místa (auta, kola) a zastávky pro změnu dopravy
		1.5: Vzdělávání	1.5.1: Moderní infrastruktura pro předškolní vzdělávání 1.5.2: Moderní infrastruktura základních škol 1.5.3: Zázemí pro neformální, zájmové a celoživotní vzdělávání 1.5.4: Primární prevence a spolupráce ve vzdělávání

		1.6: Dostupné a funkční sociální a zdravotní služby	1.6.1: Infrastruktura sociálních služeb 1.6.2: Zázemí pro ambulantní praktické a specializované lékaře včetně zubních ordinací a laboratoří 1.6.3: Dostupnost terénních sociálních služeb 1.6.4: Sociální začleňování a dobrovolnictví
2: Rozvoj podnikatelského sektoru	Počet podpořených podnikatelů	2.1: Modernizace zemědělství, rybářství a lesnictví	2.1.1: Technologický rozvoj zemědělských, rybářských a lesnických podnikatelů 2.1.2: Ekologizace a podpora udržitelného zemědělského, lesnického a rybářského hospodaření 2.1.3: Podpora sociálního hospodaření
		2.2: Rozvoj podnikání na venkově	2.2.1: Podpora drobného podnikání a diverzifikace podnikatelských aktivit zemědělců 2.2.2: Modernizace potravinářských podnikatelů za účelem zvýšení kvality potravin 2.2.3: Rozvoj technologií, robotizace, digitalizace a automatizace procesů v podnikání včetně online podnikání 2.2.4: Efektivní nakládání s energiemi a budování vlastních lokálních a alternativních zdrojů energie 2.2.5: Podpora sociálního podnikání
		2.3: Podpora zaměstnanosti a lidského kapitálu v regionu	2.3.1: Vzdělávání za účelem lepšího uplatnění na trhu práce 2.3.2: Umisťování na volná pracovní místa 2.3.3: Podpora vytváření nových pracovních míst 2.3.4: Podpora osob znevýhodněných na trhu práce 2.3.5: Komunitní venkovské tábory a sociální a komunitní práce 2.3.6: Podpora spolkové činnosti 2.3.7: Podpora projektů spolupráce (mezisektorové, vnitrosektorové, národní i mezinárodní)

3: Životní prostředí	Počet prvků realizovaných v tomto cíli	3.1: Ochrana přírody	3.1.1: Boj se suchem a zadržení vody v krajině 3.1.2: Protierozní opatření
		3.2: Odpadové hospodářství	3.2.1: Zkvalitnění separace a dalšího zpracování komunitního odpadu 3.2.2: Lokální likvidace biologicky rozložitelného komunálního odpadu 3.2.3: Podpora lokální recyklace a znovuvyužití komunálního odpadu 3.2.4: Infrastruktura pro zpřístupnění krajiny včetně edukativních a odpočinkových prvků 3.2.5: Zeleň v extravilánu
		3.3: Energetika	3.3.1: Budování komunitních zdrojů energií
4: Cestovní ruch	Počet obnovených nebo vybudovaných objektů	4.1: Zvýšení kvality a kapacity služeb v cestovním ruchu	4.1.1: Rozvoj veřejné infrastruktury cestovního ruchu 4.1.2: Rozvoj podnikatelské infrastruktury cestovního ruchu 4.1.3: Destinační management a podpora TIC
		4.2: Rozvoj kreativního průmyslu a obnova kulturního dědictví	4.2.1: Budování a rekonstrukce zázemí pro expozice a podpora expozic 4.2.2: Revitalizace kulturních památek 4.2.3: Podpora kreativního průmyslu

3.2 Vazba na Strategii regionálního rozvoje ČR 21+

Tabulka 6: Naplňování SRR ČR 21+ prostřednictvím opatření Strategického rámce SCLLD

Specifický cíl Strategického rámce SCLLD	Opatření Strategického rámce SCLLD	Specifický cíl SRR ČR 21+
1.1 Veřejný prostor	1.1.1 Budování nových a revitalizace stávajících veřejných prostranství včetně mobiliáře a zastávek	3.4 6.3
1.1 Veřejný prostor	1.1.2 Revitalizace veřejných budov (případně stavba nových)	3.5
1.1 Veřejný prostor	1.1.3 Modernizace a zefektivnění veřejného osvětlení, rozhlasu a dalších sítí	3.5
1.1 Veřejný prostor	1.1.4 Energetické úspory ve veřejných budovách včetně zefektivnění zdrojů energie	3.5
1.1 Veřejný prostor	1.1.5 Revitalizace veřejné zeleně v intravilánu	3.4
1.2 Zázemí pro volnočasové a klubové aktivity	1.2.1 Obnova a nová výstavba sportovních kabin a kluboven	3.3 6.3
1.2 Zázemí pro volnočasové a klubové aktivity	1.2.2 Vytváření komunitních center, kulturních a multifunkčních prostor	3.3 6.3
1.2 Zázemí pro volnočasové a klubové aktivity	1.2.3 Vytváření a obnova dětských a sportovních hřišť a jiných zařízení	3.4
1.2 Zázemí pro volnočasové a klubové aktivity	1.2.4 Podpora akceschopnosti HZS a SDH	Opatření nenaplňuje žádný SC SRR ČR 21+
1.3 Liniová infrastruktura	1.3.1 Efektivní nakládání a likvidace splaškové a odpadní vody	Opatření nenaplňuje žádný SC SRR ČR 21+

Specifický cíl Strategického rámce SCLLD	Opatření Strategického rámce SCLLD	Specifický cíl SRR ČR 21+
1.3 Liniová infrastruktura	1.3.2 Zvýšení kvality a kapacity vodních zdrojů	Opatření nenaplnuje žádný SC SRR ČR 21+
1.3 Liniová infrastruktura	1.3.3 Dostupný vysokorychlostní internet	3.1
1.3 Liniová infrastruktura	1.3.4 Funkční koncepce a infrastruktura IoT	6.3
1.4 Bezpečnost a efektivita v dopravě	1.4.1 Pěší, cyklo a inline trasy a stezky jako alternativní doprava	3.2
1.4 Bezpečnost a efektivita v dopravě	1.4.2 Bezpečnostní opatření a prvky alternativní dopravy	3.2
1.4 Bezpečnost a efektivita v dopravě	1.4.3 Parkovací místa (auta, kola) a zastávky pro změnu dopravy	3.2
1.5 Vzdělávání	1.5.1 Moderní infrastruktura pro předškolní vzdělávání	3.3 6.3
1.5 Vzdělávání	1.5.2 Moderní infrastruktura základních škol	3.3 6.3
1.5 Vzdělávání	1.5.3 Zázemí pro neformální, zájmové a celoživotní vzdělávání	3.3 6.3
1.5 Vzdělávání	1.5.4 Primární prevence a spolupráce ve vzdělávání	3.3 6.3
1.6 Dostupné a funkční sociální a zdravotní služby	1.6.1 Infrastruktura sociálních služeb	3.3
1.6 Dostupné a funkční sociální a zdravotní služby	1.6.2 Zázemí pro ambulantní praktické a specializované lékaře včetně zubních ordinací a laboratoří	3.3
1.6 Dostupné a funkční sociální a zdravotní služby	1.6.3 Dostupnost terénních sociálních služeb	3.3

Specifický cíl Strategického rámce SCLLD	Opatření Strategického rámce SCLLD	Specifický cíl SRR ČR 21+
1.6 Dostupné a funkční sociální a zdravotní služby	1.6.4 Sociální začleňování a dobrovolnictví	3.3
2.1 Modernizace zemědělství, rybnářství a lesnictví	2.1.1 Technologický rozvoj zemědělských, rybnářských a lesnických podnikatelů	3.1
2.1 Modernizace zemědělství, rybnářství a lesnictví	2.1.2 Ekologizace a podpora udržitelného zemědělského, lesnického a rybnářského hospodaření	3.1
2.1 Modernizace zemědělství, rybnářství a lesnictví	2.1.3 Podpora sociálního hospodaření	3.3 3.3
2.2 Rozvoj podnikání na venkově	2.2.1 Podpora drobného podnikání a diverzifikace podnikatelských aktivit zemědělců	3.1
2.2 Rozvoj podnikání na venkově	2.2.2 Modernizace potravinářských podnikatelů za účelem zvýšení kvality potravin	3.1
2.2 Rozvoj podnikání na venkově	2.2.3 Rozvoj technologií, robotizace, digitalizace a automatizace procesů v podnikání včetně online podnikání	3.1
2.2 Rozvoj podnikání na venkově	2.2.4 Efektivní nakládání s energiemi a budování vlastních lokálních a alternativních zdrojů energie	3.5
2.2 Rozvoj podnikání na venkově	2.2.5 Podpora sociálního podnikání	3.1
2.3 Podpora zaměstnanosti a lidského kapitálu v regionu	2.3.1 Vzdělávání za účelem lepšího uplatnění na trhu práce	3.1
2.3 Podpora zaměstnanosti a lidského kapitálu v regionu	2.3.2 Umisťování na volná pracovní místa	3.1
2.3 Podpora zaměstnanosti a lidského kapitálu v regionu	2.3.3 Podpora vytváření nových pracovních míst	3.1

Specifický cíl Strategického rámce SCLLD	Opatření Strategického rámce SCLLD	Specifický cíl SRR ČR 21+
2.3 Podpora zaměstnanosti a lidského kapitálu v regionu	2.3.4 Podpora osob znevýhodněných na trhu práce	3.1
2.3 Podpora zaměstnanosti a lidského kapitálu v regionu	2.3.5 Komunitní venkovské tábory a sociální a komunitní práce	3.3
2.3 Podpora zaměstnanosti a lidského kapitálu v regionu	2.3.6 Podpora spolkové činnosti	6.2
2.3 Podpora zaměstnanosti a lidského kapitálu v regionu	2.3.7 Podpora projektů spolupráce (mezisektorové, vnitrosektorové, národní i mezinárodní)	6.2
3.1 Ochrana přírody	3.1.1 Boj se suchem a zadrženi vody v krajině	3.4
3.1 Ochrana přírody	3.1.2 Protierozní opatření	3.4
3.2 Odpadové hospodářství	3.2.1 Zkvalitnění separace a dalšího zpracování komunitního odpadu	Opatření nenaplnuje žádný SC SRR ČR 21+
3.2 Odpadové hospodářství	3.2.2 Lokální likvidace biologicky rozložitelného komunálního odpadu	Opatření nenaplnuje žádný SC SRR ČR 21+
3.2 Odpadové hospodářství	3.2.3 Podpora lokální recyklace a znovuvyužití komunálního odpadu	Opatření nenaplnuje žádný SC SRR ČR 21+
3.2 Odpadové hospodářství	3.2.4 Infrastruktura pro zpřístupnění krajiny včetně edukativních a odpočinkových prvků	3.4
3.2 Odpadové hospodářství	3.2.5 Zeleň v extravilánu	3.4
3.3 Energetika	3.3.1 Budování komunitních zdrojů energií	3.5
4.1 Zvýšení kvality a kapacity služeb v cestovním ruchu	4.1.1 Rozvoj veřejné infrastruktury cestovního ruchu	3.1

2.3.1						3					2					1	1	2	1			2			3	1	2	3	3	\	x	x	x	x	x	x	x	x	x	x	x	x	x	x	x	x	x	x	x	x	x						
2.3.2																							2			3	2	2	2	3	3	\	x	x	x	x	x	x	x	x	x	x	x	x	x	x	x	x	x	x	x	x	x	x			
2.3.3																								2			2	3	1																												
2.3.4																						2			1			3	2	1	1																										
2.3.5																																																									
2.3.6																																																									
2.3.7	3																																																								
3.1.1																																																									
3.1.2																																																									
3.2.1																																																									
3.2.2																																																									
3.2.3																																																									
3.2.4	3																																																								
3.2.5	3																																																								
3.3.1																																																									
4.1.1	1	2																																																							
4.1.2	2																																																								
4.1.3																																																									
4.2.1	3	2																																																							
4.2.2	3	3																																																							
4.2.3																																																									

Pozn.: 0 = žádná vazba mezi opatřeními, 1 = slabá vazba, 2 = středně silná vazba, 3 = silná vazba

Popis vazeb:

- 1.1.1-1.1.2: Vazba existuje v místě. Je žádoucí, aby při obnově budovy bylo obnoveno i její okolí.
- 1.1.1-1.1.3: Veřejné prostranství v naprosté většině obsahuje VO a většinou i rozhlas
- 1.1.1-1.2.1: Klubovny jsou obvykle součástí veřejného prostoru
- 1.1.1-1.2.2: Komunitní centra jsou umístěna ve veřejném prostoru
- 1.1.1-1.1.4: Vazba je s budovami ve veřejném prostoru

- 1.1.1-1.2.3: Hřiště jsou součástí veřejných prostranství
- 1.1.1-1.2.4: SDH mají často zázemí a tréninkový prostor na návších obcí
- 1.1.1-3.2.5: Extravilán a intravilán je ve venkovském prostředí často zcela propojen bez jasné hranice
- 1.1.1-3.2.4: Extravilán a intravilán je ve venkovském prostředí často zcela propojen bez jasné hranice a obsahuje nejrůznější prvky mobiliáře
- 1.1.1-1.3.3: Na veřejných prostranstvích je podporovat veřejný vysokorychlostní internet
- 1.1.1-1.3.4: IoT by mělo být součástí veřejného prostoru
- 1.1.1-1.4.3: Přestupní terminály jsou ve venkovském prostoru v překryvu s veřejnými prostranstvími
- 1.1.1-1.4.1: Trasy a stezky propojují veřejný prostor a jsou jeho součástí
- 1.1.1-1.4.2: Je potřeba zajistit bezpečnost všech aktérů veřejného prostoru a především těch využívajících nebo přestupujících na alternativní způsoby dopravy
- 1.1.1-4.2.1: Expozice mohou být i venku ve veřejném prostoru
- 1.1.1-4.2.2: Památky jsou součástí veřejného prostoru
- 1.1.1-4.1.1: Veřejná infrastruktura pro cestovní ruch je ve veřejném prostoru
- 1.1.1-4.1.2: Veřejný prostor je může být motivací k návštěvě regionu a může tak podpořit i podnikání v oblasti cestovního ruchu
- 1.1.1-2.3.7: Spolupráce je žádoucí v sousedních katastrech a pro dojem jednotnosti celého regionu pro návštěvníka
- 1.1.2-1.2.2: Komunitní centra, kulturní a multifunkční prostor jsou také veřejnou budovou
- 1.1.2-1.1.4: Energetické úspory se týkají veřejných budov
- 1.1.2-1.2.4: Mezi zázemí HZS a SDH mohou patřit i veřejné budovy
- 1.1.2-1.3.3: Vysokorychlostní internet je potřeba zejména ve veřejných budovách
- 1.1.2-1.3.4: IoT je součástí i veřejných budov
- 1.1.2-1.5.1: Infrastruktura je myšlen i dostatek vhodných veřejných nemovitostí
- 1.1.2-1.5.2: Infrastruktura je myšlen i dostatek vhodných veřejných nemovitostí
- 1.1.2-1.5.3: Infrastruktura je myšlen i dostatek vhodných nemovitostí, které mohou být i veřejné
- 1.1.2-1.6.1: Veřejné budovy mohou být také využity sociálními službami
- 1.1.2-4.2.1: Expozice jsou nejčastěji ve veřejných budovách
- 1.1.2-4.2.2: I kulturní památky jsou obvykle veřejnou budovou
- 1.1.2-4.1.1: Veřejné budovy mohou sloužit i pro cestovní ruch
- 2.1.1-2.1.2: Technologie většinou vede k šetrnějším možnostem hospodaření
- 1.1.3-1.1.4: VO je jedním z hlavních výdajů za el. eng. v malých obcích
- 1.1.3-1.4.1: Veřejné osvětlení zvyšuje komfort uživatele stezek a tras
- 1.1.3-1.4.2: Veřejné osvětlení je důležitým prvkem v infrastruktuře pro alternativní dopravu. Může sloužit i ke zvýšení bezpečnosti
- 1.1.4-1.2.1: I klubovny a kabiny musí být energeticky úsporné
- 1.1.4-1.2.2: I jednotlivá centra musí být energeticky úsporná

- 1.1.4-1.3.4: Úspora ve veřejných budovách lze dosahovat i prostřednictvím IoT
- 1.1.4-1.6.1: Budovy pro sociální služby je potřeba také efektivně využívat po energetické stránce
- 1.1.4-1.5.1: Školy je potřeba mít energeticky úsporné
- 1.1.4-1.5.2: Školy je potřeba mít energeticky úsporné
- 1.1.4-1.5.3: Veřejné zázemí je potřeba mít energeticky úsporné
- 1.1.4-4.2.1: Vnitřní expozice je potřeba mít energeticky úsporné
- 1.1.5-3.2.5: Ve venkovském prostoru je někdy zcela propojena
- 1.1.5-3.1.1: Zeleň by měla být koncipována tak, aby udržela co nejvíce a nejdéle vodu.
- 1.1.1-1.1.5: Zeleň je součástí veřejných prostranství
- 1.2.1-1.5.3: Sportovní zázemí může sloužit i pro další účely a vzdělávání
- 1.2.1-1.2.2: Komunitní a multifunkční prostory mohou sloužit i jako sportovní a klubové zázemí
- 1.2.1-1.2.4: Mezi sport a klubovou činnost lze zahrnout i SDH
- 1.2.1-1.6.4: Sportovní činnost je vhodným nástrojem podporující začleňování
- 1.2.1-2.3.6: klubovny a sportovní kabiny jsou zázemím spolkové činnosti
- 1.2.2-1.2.3: Hřiště mohou být součástí multifunkčního prostoru
- 1.2.2-1.6.4: Multifunkční prostor je vhodným prostředím pro sociální začleňování a dobrovolnictví
- 1.2.2-1.5.3: Multifunkční prostor je vhodným prostředím pro vzdělávání
- 1.2.2-1.6.1: Multifunkční prostor je možné využít i pro zázemí sociálních služeb
- 1.2.2-2.3.1: Multifunkční prostor je vhodným prostředím pro další vzdělávání pro trh práce
- 1.2.2-2.3.5: Komunitní a multifunkční prostory musí existovat souběžně s komunitní prací, jinak by byly mrtvým prostorem
- 1.2.3-1.2.4: Mezi sportoviště lze zahrnout i SDH
- 1.2.3-1.4.1: Trasy a stezky pro dopravu je možné využít i pro sportovní činnosti
- 1.2.3-1.5.1: Sportoviště jsou využitelná i pro předškolní vzdělávání
- 1.2.3-1.5.2: Sportoviště jsou využitelná i pro školní vzdělávání
- 1.2.3-1.5.3: Sportoviště jsou využitelná i pro zájmové a neformální vzdělávání
- 1.2.3-1.6.4: Sportoviště jsou vhodným prostředím pro začleňování
- 1.2.3-2.3.5: Sportoviště jsou vhodným prostředím pro komunitní práci
- 1.2.3-2.3.6: Sportoviště jsou využitelná i pro spolkovou činnost
- 1.2.3-1.1.5: Sportovní a dětská hřiště je vhodné doplňovat o zeleň
- 1.3.1-1.3.2: Správná likvidace odpadní vody vede k zajištění kvalitnější pitné vody
- 1.3.2-2.1.2: Správné hospodaření v lesích, polích a rybnících vede ke zlepšení kvality vody
- 1.3.2-3.1.1: Zadržování vody v krajině vede ke zlepšení kvality a kvantity pitné vody
- 1.3.2-3.2.5: Správně koncipovaná zeleň v extravilánu vede k lepší ochraně vodních zdrojů.

- 1.3.3-1.3.4: Internet bez IoT není dostatečně využíván a IoT bez internetu nefunguje
- 1.3.3-1.5.2: Internet je zásadním zdrojem informací pro kvalitní vzdělávání
- 1.3.3-2.2.3: Bez kvalitního internetového připojení nelze podporovat online podnikání na venkově a další digitalizaci podnikatelů
- 1.3.3-1.5.3: Neformální, zájmové a celoživotní vzdělávání může fungovat i zcela online a i pro klasické je internet základním prostředkem
- 1.3.3-1.2.2: Veškeré veřejně přístupné budovy by měly mít k dispozici vysokorychlostní internet
- 1.3.3-2.3.1: Pro vzdělávání je podstatný dostupný vysokorychlostní internet
- 1.3.4-1.4.2: Jedním z nejlépe využitelných sekcí pro IoT je zvyšování bezpečnosti v dopravě
- 1.3.4-1.4.3: IoT je velmi vhodné pro management parkování a informování uživatelů veřejné a alternativní dopravy o možnostech, spojích a aktuálním předpokládaném čase příjezdu
- 1.4.1-4.1.1: Infrastruktura pro dopravu slouží zároveň i pro turistický ruch a zvedá atraktivitu regionu
- 1.4.1-1.3.4: IoT je využitelné pro zvýšení bezpečnosti
- 1.4.1-1.4.2: Stezky a trasy je důležité vybavit tak, aby byly dostatečně bezpečné a komfortní pro své uživatele
- 1.4.1-1.4.3: Stezky a trasy je vhodné doplňovat o parkovací místa a přestupní terminály z důvodu lepších možností kombinované dopravy
- 1.5.1-1.5.2: Může být společně využívána pro předškolní a školní vzdělávání
- 1.5.1-1.5.3: Zázemí může být využito i pro neformální, zájmové a celoživotní vzdělávání
- 1.5.1-1.5.4: Spolupráce se prolíná všemi typy vzdělávání
- 1.5.1-2.3.1: Pro další vzdělávání je možné využít i infrastrukturu předškolního vzdělávání
- 1.5.1-2.3.6: Může být společně využívána pro spolkovou činnost
- 1.5.2-1.5.3: Může být společně využívána pro zájmové a celoživotní vzdělávání
- 1.5.2-2.3.1: Může být společně využívána pro vzdělávání za účelem lepšího uplatnění na trhu práce
- 1.5.2-2.3.6: Může být společně využívána pro spolkovou činnost
- 1.5.2-2.3.5: Může být společně využívána pro komunitní práci
- 1.5.3-1.5.4: Spolupráce se prolíná všemi typy vzdělávání
- 1.5.3-2.3.1: Může být společně využívána pro vzdělávání k lepšímu uplatnění na trhu práce
- 1.5.3-2.3.6: Může být společně využívána pro spolkovou činnost
- 1.5.4-1.5.1: Prevence a spolupráce se prolíná všemi typy vzdělávání
- 1.5.4-1.5.2: Prevence a spolupráce se prolíná všemi typy vzdělávání
- 1.5.4-1.5.3: Prevence a spolupráce se prolíná všemi typy vzdělávání
- 1.5.4-2.3.1: Prevence a spolupráce se prolíná všemi typy vzdělávání
- 1.5.4-2.3.6: Prevence a spolupráce se prolíná všemi typy vzdělávání
- 1.6.1-1.6.2: Infrastruktura sociální a zdravotní by se měla doplňovat. Stejně tak i s neformální
- 1.6.1-1.6.3: Infrastruktura sociální a zdravotní by se měla doplňovat. Stejně tak i s neformální
- 1.6.1-1.6.4: Sociální služby by měly být doplněné o neformální sociální služby

- 1.6.1-2.2.5: Soukromý a veřejný sektor by se v oblasti sociální politiky měl doplňovat a spolupracovat
- 1.6.1-2.1.3: Soukromý a veřejný sektor by se v oblasti sociální politiky měl doplňovat a spolupracovat
- 1.6.1-2.3.4: Znevýhodněné osoby na trhu práce často čerpají nějakou formu sociálních služeb
- 1.6.1-2.3.5: Sociální služby je vhodné doplňovat sociální a komunitní prací
- 1.6.2-1.6.3: Infrastruktura sociální a zdravotní by se měla doplňovat. Stejně tak i terénní a ambulantní služby
- 1.6.2-1.6.4: Infrastruktura sociální a zdravotní by se měla doplňovat s neformálními službami jako je např. dobrovolnictví
- 1.6.2-1.1.2: Veřejné budovy jako zázemí pro lékaře
- 1.6.2-1.1.4: Každé veřejné zařízení by mělo efektivně hospodařit s energiemi
- 1.6.4-1.6.3: Dobrovolnictví může probíhat i v rámci terénních služeb
- 2.1.1-2.1.3: Některé technologie umožňují zaměstnávat různě znevýhodněné lidi
- 2.1.1-2.2.1: Nové technologie mohou diverzifikovat samotnou zemědělskou činnost
- 2.1.1-2.2.2: Kvalitnější suroviny vedou ke kvalitnějším potravinám
- 2.1.1-2.2.3: Hospodáři se mohou dále rozvíjet i do online světa, kde mohou nabízet a lépe prodávat své produkty
- 2.1.1-2.2.4: I při hospodaření je možné realizovat zajímavé energetické úspory, které umožňují nové technologie
- 2.1.1-2.3.1: Kvalitní a vzdělaní zaměstnanci jsou základem každého typu podnikání
- 2.1.1-2.3.2: Hospodáři mohou vytvářet nová pracovní místa, které se dále mohou nabízet různě znevýhodněným lidem na trhu práce
- 2.1.1-2.3.3: V oblastech hospodaření vzniká významné množství pracovních míst
- 2.1.1-2.3.4: Je možné zaměstnávat osoby znevýhodněné na trhu práce
- 2.1.1-3.1.1: Kvalitním hospodařením lze výrazně zlepšit problematiku sucha
- 2.1.1-3.1.2: Kvalitním hospodařením je možné předejít erozi nebo její nárůst zastavit
- 2.1.2-1.3.2: Ekologické hospodaření šetří vodní zdroje
- 2.1.2-2.2.4: Efektivní nakládání s energiemi vede k ekologičtějším hospodařením
- 2.1.2-3.2.2: Zemědělci mohou v místě likvidovat komunální biologický odpad velmi efektivně a levně
- 2.1.2-3.1.1: Ekologické hospodaření zadržuje více vody v krajině
- 2.1.3-2.3.3: Sociální podnikání zajišťuje i nová pracovní místa
- 2.1.3-1.6.4: Sociální hospodaření slouží k začleňování znevýhodněných do společnosti
- 2.1.3-2.3.1: Sociální hospodaření obsahuje i postupné zvyšování kvalifikace znevýhodněných zaměstnanců
- 2.1.3-2.3.2: Vytváření nových sociálně zaměřených pracovních míst
- 2.1.3-2.3.4: Sociální hospodaření podporu znevýhodněné na trhu práce
- 2.2.5-1.6.4: Sociální podnikání slouží k začleňování znevýhodněných do společnosti
- 2.2.5-2.3.1: Sociální podnikání obsahuje i postupné zvyšování kvalifikace znevýhodněných zaměstnanců
- 2.2.5-2.3.2: Vytváření nových sociálně zaměřených pracovních míst
- 2.2.5-2.3.4: Sociální podnikání podporu znevýhodněné na trhu práce

- 2.2.5-2.2.3: Některé technologie umožňují zaměstnávat různě znevýhodněné lidi
- 2.2.1-2.2.2: Diverzifikace může směřovat i do oblasti potravinářského podnikání
- 2.2.1-2.2.3: Technologie zvyšují možnosti růstu drobné podnikání
- 2.2.1-2.2.4: Moderní technologie v podnikání často směřují k efektivnějšímu hospodaření s energiemi
- 2.2.1-2.2.5: Podpora podnikatelů může motivovat i vytváření sociálních pracovních míst
- 2.2.1-2.3.1: Kvalitní a vzdělaní zaměstnanci jsou základem každého typu podnikání
- 2.2.1-2.3.2: Podnikatelé mohou vytvářet nová pracovní místa, které se dále mohou nabízet různě znevýhodněným lidem na trhu práce
- 2.2.1-2.3.3: V podnikání vzniká významné množství pracovních míst
- 2.2.1-2.3.4: Je možné zaměstnávat osoby znevýhodněné na trhu práce
- 2.2.2-2.1.2: Ekologizace hospodaření vede k lepším zdrojům pro potravinářství
- 2.2.2-2.2.5: Podpora umožňuje zaměstnávat různě znevýhodněné lidi
- 2.2.2-2.2.3: V potravinářství je možné automatizovat mnoho procesů a zvedat tím i kvalitu potravin
- 2.2.2-2.2.4: Moderní technologie vedou k úsporám v energiích nebo k využití nových lokálních alternativních zdrojů
- 2.2.2-2.3.1: Kvalitní a vzdělaní zaměstnanci jsou základem každého typu podnikání
- 2.2.2-2.3.2: V podnikání vzniká významné množství pracovních míst
- 2.2.2-2.3.4: Je možné zaměstnávat osoby znevýhodněné na trhu práce
- 2.2.3-2.2.4: Digitalizace a automatizace procesů může šetřit i energie
- 2.2.3-2.2.4: Digitální podnikání může využívat také alternativní lokální zdroje energie
- 2.2.3-2.3.1: Kvalitní a vzdělaní zaměstnanci jsou základem každého typu podnikání a v digitálním odvětví obzvlášť
- 2.2.3-2.3.2: Podnikatelé mohou vytvářet nová pracovní místa, které se dále mohou nabízet různě znevýhodněným lidem na trhu práce
- 2.2.3-2.3.4: Je možné zaměstnávat osoby znevýhodněné na trhu práce
- 2.3.3-2.2.2: Modernizace podniků vytváří nová pracovní místa
- 2.3.3-2.3.2: Někdy není potřeba rovnou nových pracovních míst, ale postačí využít těch neobsazených
- 2.3.3-2.3.4: Vytváření pracovních míst pro osoby znevýhodněné na trhu práce
- 2.3.3-2.3.5: Komunitní práce vytváří nová pracovní místa
- 2.3.2-2.3.1: Cílené vzdělávání pro volná pracovní místa
- 2.3.2-2.3.4: Umisťování znevýhodněných osob na trhu práce na volná pracovní místa
- 2.3.1-2.3.4: Vzdělávání osob znevýhodněných na trhu práce za účelem jejich lepšího uplatnění
- 2.3.4-2.3.5: Podpora osob znevýhodněných na trhu práce pomocí sociální a komunitní práce
- 2.3.6-1.2.4: SDH jsou mimo jiné i o spolkové činnosti v obci
- 2.3.7-2.3.6: Spolková činnost je založena především na spolupráci
- 2.3.7-1.2.4: Spolupráce v požární bezpečnosti
- 2.3.7-1.3.1: Spolupráce při čištění odpadních vod

- 2.3.7-1.3.2: Spolupráce při ochraně vodních zdrojů
- 2.3.7-1.3.3: Spolupráce při budování sítě vysokorychlostního internetu
- 2.3.7-1.3.4: Spolupráce při vytváření funkční sítě IoT ve veřejném prostoru
- 2.3.7-1.4.1: Spolupráce při navazování a propojování tras a stezek
- 2.3.7-1.5.4: Spolupráce v oblasti vzdělávání a to i mezi formálním a neformálním způsobem
- 2.3.7-1.6.3: Oblastní spolupráce na zajištění plného pokrytí terénními službami
- 2.3.7-3.2.1: Spolupráce na systému separace a svozu komunálního odpadu
- 2.3.7-3.2.2: Spolupráce veřejného sektoru se zemědělci na efektivní likvidaci biologicky rozložitelného komunálního odpadu
- 2.3.7-4.1.3: Spolupráce a koordinace aktivit v oblasti cestovního ruchu
- 3.3.1-2.3.7: Tvorba partnerství za účelem vytvoření komunitního energetického spolku
- 3.1.1-3.1.2: Protierozní opatření mohou zároveň zadržovat vodu v krajině
- 3.1.1-3.2.5: Zeleň v extravilánu slouží mimo jiné i k lepšímu zadržení vody v krajině
- 3.1.2-3.2.5: Zeleň v extravilánu slouží mimo jiné i k prevenci eroze
- 3.1.2-2.1.2: Ekologické - šetrné hospodaření zabraňuje nadměrné erozi
- 3.2.1-3.2.2: Po separaci je potřeba efektivně likvidovat BRKO
- 3.2.1-3.2.3: Nové využití odpadu navazuje na jeho kvalitní separaci
- 3.2.4-3.2.5: Úprava zeleně v extravilánu umožňuje zpřístupnění krajiny
- 3.2.4-1.5.3: Edukativní prvky plní funkci neformálního vzdělávání
- 4.1.1-1.2.1: Cestovní ruch může být posílen i cestováním za sportem
- 4.1.1-1.2.3: Cestovní ruch může být posílen i cestováním za sportem
- 4.1.1-4.1.2: Veřejný a soukromý sektor se musí vzájemně doplňovat a podporovat
- 4.1.1-4.1.3: Destinační management a TIC jsou základem pro koordinaci aktérů v cestovním ruchu
- 4.1.1-4.2.1: Expozice jako hlavní lákadlo návštěvníků
- 4.1.1-4.2.2: Obnovené kulturní památky jako cíl návštěvníků regionu
- 4.1.1-4.2.3: Kreativní průmysl může vytvářet infrastrukturu pro cestovní ruch za předpokladu dostatečné podpory veřejného sektoru
- 4.1.1-2.3.7: Mezisektorová spolupráce v cestovním ruchu
- 4.1.2-4.1.3: Destinační management a TIC jsou základem pro koordinaci aktérů v cestovním ruchu
- 4.1.2-4.2.1: Expozice jako hlavní lákadlo návštěvníků
- 4.1.2-4.2.2: Obnovené kulturní památky jako cíl návštěvníků regionu
- 4.1.2-1.1.1: Kreativní průmysl může vytvářet infrastrukturu pro cestovní ruch
- 4.1.2-2.3.7: Mezisektorová spolupráce v cestovním ruchu
- 4.1.3-2.3.7: Mezisektorová spolupráce v cestovním ruchu
- 4.1.3-4.2.3: Možnost propagace

- 4.1.3-4.2.2: Možnost propagace
- 4.1.3-4.2.1: Možnost propagace
- 4.1.3-2.3.7: Spolupráce mezi TIC a destinačními agenturami
- 4.2.3-2.2.1: Vzájemná spolupráce a podpora

3.4 Popis inovativních rysů strategie

Místní akční skupina Šipka čerpala inspiraci ze SMART strategie. SMART řešení by měla respektovat principy, na kterých je založena Koncepce Smart Cities – odolnost prostřednictvím SMART řešení pro obce, města a regiony.

MAS Šipka bude ctít následující principy:

- **Princip jednoho řešení s několika efekty** – řešení, které přinese několik významných efektů a bude řešit více potřeb najednou. Příkladem může být podpora cyklostezek, kde díky jednomu projektu bude vyřešena dojíždka za zaměstnáním i možnost trávení volného času (cykloturistika, pěší turistika, in-line bruslení atd.). V případě podpory komunitních center pak bude jeden prostor sloužit několika cílovým skupinám.
- **Princip odolnosti** – tento princip je velmi důležitý, protože představuje odolnost lidí a komunit, životního prostředí, lokální ekonomiky a soudržnosti v území díky digitalizaci a inovativním řešením. Budoucí podpora bude cílit na lokální ekonomiku prostřednictvím partnerství, webových platforem (např. Regiony sobě) a pořádání různých gastrofestivalů ve spolupráci s místními producenty.
- **Princip spolupráce a finanční udržitelnosti k dosažení efektivity řešení** – jedná se o využití vícezdrojového financování s ohledem na jeho dlouhodobou udržitelnost a spolupráci se všemi partnery v území. Na tomto principu je založena SCLLD, neboť samotná strategie je vytvořena v partnerství více sektorů a zájmových skupin.
- **Princip změny směru** – MAS Šipka se bude snažit podporovat rychlé zavádění sítí NGA, VHCN a optiky. Díky tomu budou vytvořeny podmínky pro poskytování služeb v místě bydliště, výkon zaměstnání z domova nebo trvalého bydliště, lepší propojení občanů se státní správou apod.
- **Princip krátkých vzdáleností** – všichni obyvatelé daného území by měli mít možnost zajistit většinu svých potřeb lokálně v co nejkratší vzdálenosti za využití pravidla 3E (hospodárnost, efektivnost a účinnost).
- **Princip koheze a komplementarity, horizontálního a vertikálního propojení** - nové řešení vede k vyrovnávání příležitostí, snižuje tenze, řešení na sebe navazují, spolupráce a propojení na všech úrovních a všech úrovní veřejné správy je základním předpokladem pro dosažení odolnosti a soudržnosti. Snaha je o provázanost opatření a realizací (např. šetření energie, zdroje energie, rekonstrukce budov, konektivita) a také snaha o vertikální a horizontální propojení platformy využívané v rámci realizace strategie.
- **Princip řešení založených na relevantních informacích a faktech (na základě faktů, otevřenosti, a sdílení dat, transparentnosti a rovných příležitostí)** – MAS Šipka se bude snažit o pořádání setkání, školení zástupců obcí, škol, poskytovatelů sociálních a doprovodných služeb, podnikatelů, kteří přinesou místním obyvatelům poznatky, inspiraci i data jako podporu evidence based approach. Dalším důležitým principem je i společné využívání věcí (např. vybavení, propagační materiály, katalogy apod.)
- **Strategie je navázána na Inovační strategii ČR 2019-2030** – Provázání je především v cílech, které jsou zaměřené na podporu podnikání, zaměstnanosti, inovace ve veřejném prostoru a ve vzdělávání. Tyto cíle společně naplňují zaměření „Czech Republic The Country For The Future“

4. Implementační část

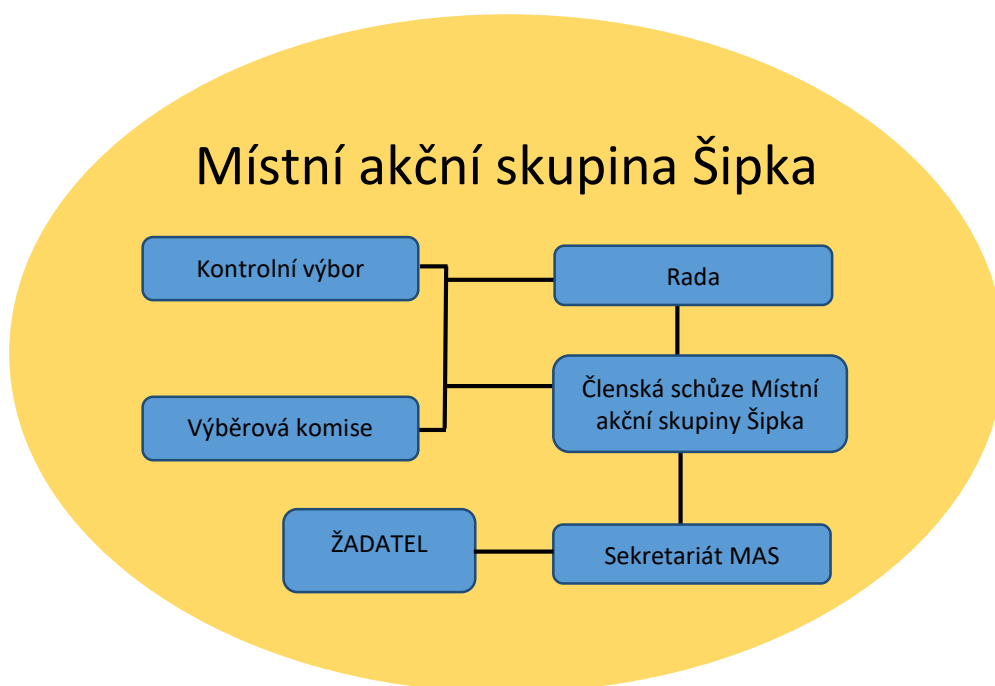
4.1 Popis řízení včetně řídicí a realizační struktury MAS

Místní akční skupina Šipka je zapsaným spolkem a stanovy jsou základním právním podkladem pro existenci organizace. Organizační struktura je stanovami spolku. Rozhodovací struktura vychází z předpokladů kritérií standardizace místních akčních skupin. Nejvyšším orgánem Místní akční skupiny Šipka je členská schůze, která se skládá ze zástupců obcí, firem, zemědělských podniků, spolků, zájmových organizací a fyzických osob. MAS Šipka má radu, která je složena ze 3 členů. Podpůrnými mechanismy realizace rozvojových strategií jsou: výběrová komise a kontrolní výbor. Dále je zřízen Sekretariát MAS Šipka, který se skládá z manažera MAS (vedoucí zaměstnanec pro realizaci SCLLD) a dalších pracovníků sekretariátu. Veškeré podrobnosti jsou uvedeny na webových stránkách MAS <https://www.massipka.cz/2.23.organy-mas/>.

Orgány spolku:

- členská schůze,
- rada,
- výběrová komise,
- kontrolní výbor.

Obrázek 4: Organizační struktura MAS Šipka



Zdroj: MAS Šipka

4.2 Popis animačních aktivit

Místní akční skupina Šipka má nastavené procesy výměny informací, díky kterým dochází k naplňování SCLLD a upevňování vztahů mezi místními aktéry. Mezi jednotlivé komunikační aktivity patří informování a propagace SCLLD, podpora potenciálních žadatelů včetně konzultace jejich záměrů,

pomoc při přípravě žádostí směřujících k naplňování SCLLD, spolupráce a s poskytovateli sociálních a doprovodných služeb a řediteli škol, společenské i kulturní akce apod.

MAS Šipka také aktivně informuje místní aktéry a obyvatele o novinkách, výzvách apod. prostřednictvím:

- webových stránek www.massipka.cz
- Facebooku
- elektronické komunikace (emailem)
- osobních konzultací (přednášky, setkávání)
- tištěných materiálů (plakáty, letáčky, bannery, katalogy)
- vzdělávacích aktivit (semináře, školení, konference, exkurze, společenské akce)
- informačních médií (noviny, rozhlas).

Všechny výše uvedené platformy již fungují a předpokládá se jejich další rozvoj a prohloubení spolupráce na základě realizace projektů v novém programovém období. MAS Šipka zároveň využívá i další platformy pro získávání informací a zkušeností, jako jsou NS MAS, SMS, Evropský venkovský parlament, Národní konference Venkov, Leaderfest, RSK, NSK, ELARD, Prepare, školení, semináře, konference, pracovní skupiny při NS MAS či RSK, apod. Informace a zkušenosti jsou také sdíleny s ostatními MAS v rámci celé ČR a zahraničí.

Významnou roli hraje i spolupráce s mateřskými a základními školami, poskytovateli sociálně-zdravotních služeb, vzdělávacími institucemi, neziskovými organizacemi, orgány státní správy, Úřady práce, Krajem Vysočina a dalšími místními organizacemi a podnikateli.

4.3 Popis spolupráce mezi MAS na národní a mezinárodní úrovni a přeshraniční spolupráce

MAS Šipka chce realizovat v dalších letech projekty a aktivity nejen v rámci kraje a ČR, ale i v rámci EU. Bude tak docházet k provázání projektů na národní a mezinárodní úrovni, které budou mít vyšší přidanou hodnotu. U projektů spolupráce pak budou využívány různé zdroje financování, jako např. Společná zemědělská politika, Erasmus, V4fond atd.

Spolupráce bude zaměřena na následující témata:

- spolupráce s podnikatelským sektorem
- podpora veřejného a neziskového sektoru včetně jejich provázání, předávání zkušeností, inspirace a dobré praxe
- podpora a rozvoj cestovního ruchu, propagace území, rozvoj infrastruktury, destinační management
- podpora místní produkce, vytváření regionální značky, propagace smart technologií a postupů.

4.4 Popis monitoringu a evaluace strategie

MAS Šipka bude provádět monitorovací a evaluační činnosti v souladu s metodickým pokynem pro využití integrovaných nástrojů a regionálních akčních plánů v programovém období 2021–2027 a v souladu s doplňujícími metodickými instrukcemi Ministerstva pro místní rozvoj, odboru regionální politiky.

Pro sledování a vyhodnocování plnění jednotlivých opatření/fiche Akčního plánu budou ze strany jednotlivých ŘO stanoveny povinné indikátory z Národního číselníku indikátorů. Hodnoty těchto indikátorů budou sledovány v monitorovacím systému.

4.4.1 Indikátory na úrovni strategických cílů Strategického rámce SCLLD

Tabulka 8: Indikátory na úrovni strategických cílů SCLLD – příklad

Strategický cíl	Indikátor	Měrná jednotka	Výchozí hodnota (datum)	Cílová hodnota (31. 12. 2027)
1: Rozvoj infrastruktury, veřejných služeb a občanské vybavenosti	Počet vytvořených a rekonstruovaných prvků	počet	0	8
2: Rozvoj podnikatelského sektoru	Počet podpořených podnikatelů	počet	0	50
3: Životní prostředí	Počet prvků realizovaných v tomto cíli	počet	0	3
4: Cestovní ruch	Počet obnovených nebo vybudovaných objektů	počet	0	5

5. Povinná příloha – Čestné prohlášení

Čestně prohlašuji, že údaje a informace uvedené v žádosti o podporu strategie Komunitně vedeného místního rozvoje pro období 2021–2027 (Koncepční část) jsou pravdivé. Rovněž čestně prohlašuji, že údaje uvedené v žádosti o podporu strategie Komunitně vedeného místního rozvoje pro období 2021–2027 (Koncepční část) jsou shodné s údaji poskytnutými v rámci procesu kontroly dodržování standardů MAS.

V Pelhřimově dne 5. 10. 2021

.....

Statutární zástupce MAS ŠIPKA

Mgr. Daniela Havlíčková